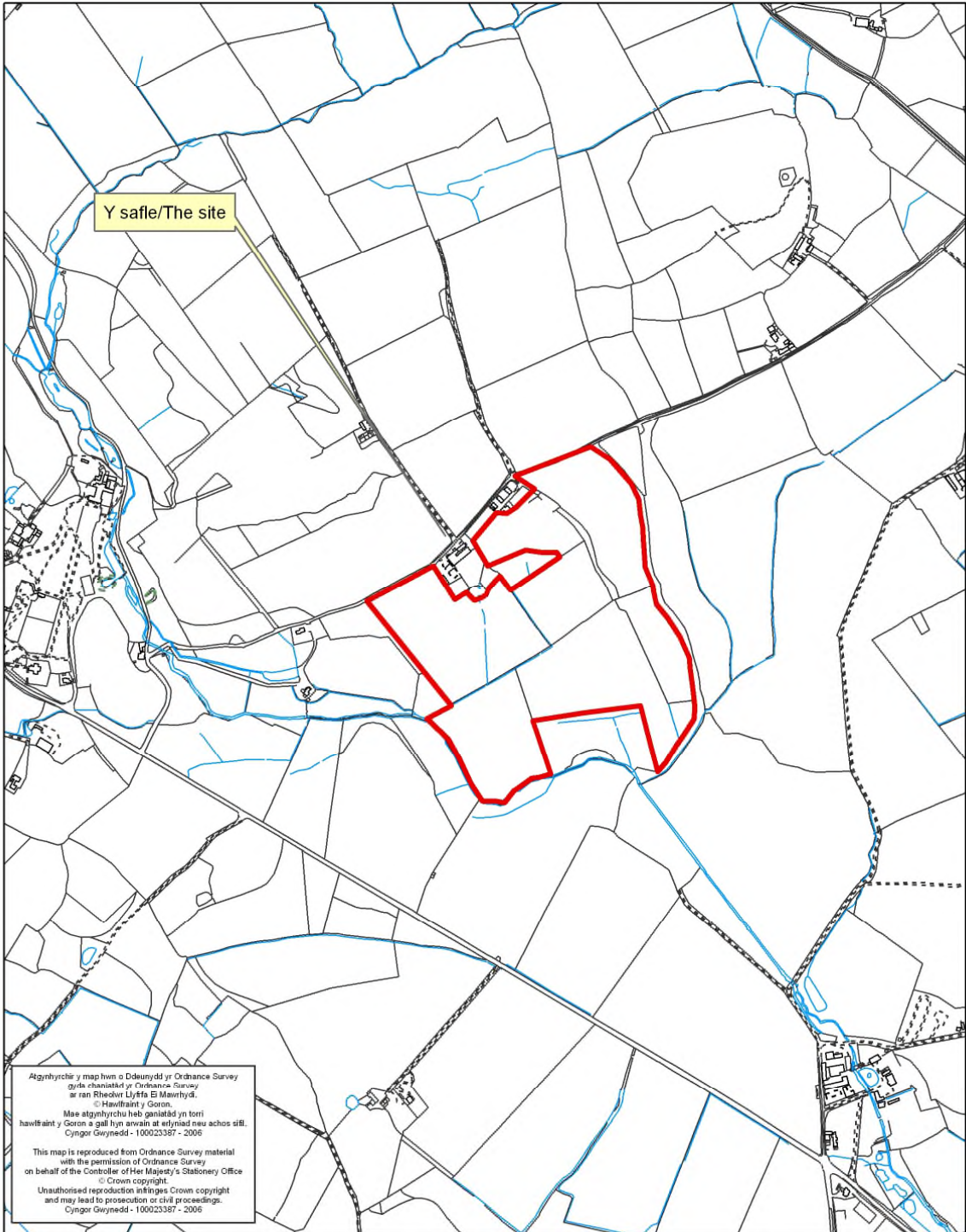


Rhif: 4



Rhif y Cais / Application Number : C14/0885/33/LL

Cynllun lleoliad ar gyfer adnabod y safle yn unig. Dim i raddfa.
Location Plan for identification purposes only. Not to scale.



PWYLLGOR CYNLLUNIO	DYDDIAD: 02/02/2015
ADRODDIAD UWCH REOLWR GWASANAETH CYNLLUNIO AC AMGYLCHEDD	PWLLHELI

Cais Rhif: C14/0885/33/LL
Dyddiad Cofrestru: 08/09/2014
Math y Cais: Llawn - Cynllunio
Cymuned: Buan
Ward: Efailnewydd/Buan

Bwriad: GOSOD A GWEITHREDU FFERM SOLAR (4.9MW) YNGHYD AG ISADEILEDD CYSYLLTIEDIG YN CYNNEWYS PANELI DV, FFRAMIAU GOSOD, GWRTHDROYDD, TRAWSNEWIDIWR, CAMERAU CCTV AR BOLYN, FFENSYS AC IS-ORSAFOEDD
Lleoliad: TYDDYN CAE, BODUAN, PWLLHELI, GWYNEDD, LL536DS

Crynodeb o'r Argymhelliad: DIRPRWYO'R HAWL I GANIATÁU GYDAG AMODAU

1. Disgrifiad:

- 1.1 Gohiriwyd y cais gan y Pwyllgor Cynllunio ar 12 Ionawr 2015 er mwyn cael cynnal ymweliad safle.
- 1.2 Mae'r cais yn ymwneud gyda gosod paneli solar pv ar gyfer creu parc solar ynghyd a gwaith atodol sy'n cynnwys strwythurau a ffens.
- 1.3 Mae safle'r cais yn mesur oddeutu 20.2 hectar ac mae'n cynnwys tir amaethyddol graddfa 3b a 4 sydd wedi ei leoli ar lethr ysgafn. Mae'r safle wedi ei leoli o fewn cefn gwlad agored. Mae coed aeddfed i'w cael tua gorllewin, dwyrain a de'r safle a cheir gwrychoedd a choed rhwng caeau o fewn y safle. Mae'r goedlan tua ffin ddwyreiniol y safle yn goedlan hynafol lled naturiol. Ceir hefyd goed tua'r gogledd o'r safle ar y ffin gyda'r ffordd ddosbarth 3. Tua'r gogledd o'r ffordd ddosbarth 3 mae Ardal Gwarchod y Dirwedd a lleolir AHNE Llyn oddeutu 1.5km tua'r gogledd orllewin. Mae'r safle wedi ei leoli oddi fewn i Dirwedd o Ddiddordeb Hanesyddol Eithriadol Llyn ac Ynys Enlli ac mae Parc a Gardd Hanesyddol Boduan wedi eu lleoli oddeutu 250 metr i'r gorllewin. Mae heneb castell mownt a beili Ty Newydd wedi ei leoli oddeutu 260 metr i'r dwyrain o'r safle. Ceir nifer o adeiladau rhestredig yn y cyffiniau - ym Moduan tua'r gorllewin ac ardal Bodfel Hall tua'r de ddwyrain. Mae ffordd ddosbarth 1 yr A497 wedi ei leoli oddeutu 260 metr i'r de o'r safle.
- 1.4 Mae'r bwriad yn golygu gosod paneli solar ar gyfer creu parc solar. Pan gyflwynwyd y cais yn wreiddiol roedd y bwriad gyda'r gallu i greu 9MW o drydan i'r Grid Cenedlaethol. Fodd bynnag mae'r cais bellach wedi ei leihau mewn maint a bellach mae'r bwriad gyda'r capasiti i greu 4.9MW o drydan. Mae'r bwriad wedi cael ei leihau drwy:-
 - Dileu'r ddau gae o baneli solar ar ochr ddwyreiniol y safle.
 - Tynnu 12 rhes o baneli solar allan o'r cae de-orllewin ynghyd a lleihau hyd resi eraill o fewn y cae.
 - Rhesi o baneli solar wedi eu tynnu a'u lleihau yn y cae gogledd gorllewinol.
 - Y paneli solar oedd yn y cae yn union i'r de o dŷ Tyddyn Cae wedi ei dynnu allan o'r bwriad.
 - Nifer y rhesi o baneli solar yn y cae i'r de o adeiladau / siediau Tyddyn Cae wedi eu lleihau.
- 1.5 Mae'r cais yn cynnwys yr elfennau isod:
 - Gosod paneli pv yn wynebu'r de. Mae'r paneli yn amrywio o ran uchder o'r llawr a'r bwch rhwng y rhesi o ganlyniad i lefel a lethr y tir. Mae'r holl baneli yn cael eu gosod 0.6 metr o'r ddaear ar eu hochr isaf, ond mae eu hochr uchaf yn amrywio o 1.8 metr i 2 metr o uchder o'r llawr. Mae'r bwch rhwng y rhesi yn amrywio o 2.4 metr i 3.0 metr.

PWYLLGOR CYNLLUNIO	DYDDIAD: 02/02/2015
ADRODDIAD UWCH REOLWR GWASANAETH CYNLLUNIO AC AMGYLCHEDD	PWLLHELI

- 6 gorsaf gwrthdroi (inverter) sy'n mesur 6.7 metr wrth 1.6 metr a 2.3 metr o uchel. Mae'r strwythur ar ffurf caban ac o liw gwyrdd. Byddai'r gorsafoedd gwrthdroi yn ffurfio rhan o'r is-orsafoedd y bwriedir eu lleoli ar y safle.
- 3 newidydd (transformer) yn mesur 2.7 metr wrth 2.5 metr a gydag uchder o 2.1 metr.
- Bwriedir lleoli 2 is-orsaf newid gêr ar y safle er mwyn gweithredu fel dull diogelwch ar gyfer y fferm solar oddi wrth unrhyw nam yn y cysylltiadau grid neu i'r gwrthwyneb. Byddai un is-orsaf yn gweithredu i gau'r grid i ffwrdd o'r fferm solar (is-orsaf DNO) a'r ail i gau'r fferm solar i ffwrdd o'r grid (is-orsaf y cleiant). Byddai'r is-orsafoedd yn mesur 6 metr wrth 2.4 metr ac yn codi i uchder o 2.9 metr.
- 1 adeilad cyfathrebu yn mesur 3.6 metr wrth 3 metr ac yn codi i uchder o 3 metr.
- 1 sied storio er mwyn storio offer ac ati ar gyfer cynnal a chadw'r safle. Byddai'r adeilad yma yn mesur 2.5 metr wrth 3.0 metr ac yn codi i uchder o 2.6 metr.
- Ffens diogelwch 2 fedr o uchel o amgylch y safle. Byddai'r ffens ar ffurf ffens bren a weiren. Bwriedir cynnwys gatiâu bychan ar gyfer anifeiliaid fel mochyn daear, llwynogod a mamaliaid bach yma ac acw yn y ffens.
- Camerâu cylch cyfyng ar bolyn 3m o uchel o gwmpas yr holl safle.
- Bwriedir lledu dau fynediad rhwng caeau o fewn safle'r cais o 2 fedr i 3 metr. Bwriedir hefyd greu ffyrdd mynediad a chylchredeg o amgylch y safle.

1.6 Mae'r dogfennau a restrir isod wedi eu cyflwyno fel rhan o'r cais:

- Datganiad Cynllunio, Dylunio a Mynediad
- Asesiad Tirlun ac Effaith Gweledol
- Cynllun Rheoli Tirlunio a Bioamrywiaeth
- Asesiad Canlyniadau Llifogydd
- Asesiad Ecolegol
- Datganiad Adeiladu, dadgomisiynu a dull rheoli traffig
- Asesiad Ddesg Treftadaeth Ddiwylliannol
- Asesiad Dosbarthiad Tir Amaethyddol
- Arolwg geophysical
- Datganiad o ymglymiad cymunedol.
- Astudiaeth fflachio a llacharedd (glint and glare)
- Ffotogyfosodiadau o'r safle

1.7 Mae'r bwriad yma eisoes wedi ei sgrinio o dan gyfeirnod C14/0679/33/SC a chadarnhawyd nad oedd angen Asesiad Effaith Amgylcheddol yn yr achos yma.

1.8 Cyflwynir y cais i Bwyllgor yn sgil derbyn 3 neu fwy o wrthwynebiadau i'r bwriad.

2. Polisiâu Perthnasol:

2.1 Mae Adran 38(6) o Ddeddf Cynllunio a Phrynu Gorfodol 2004 a pharagraff 2.1.2 Polisi Cynllunio Cymru yn pwysleisio y dylid penderfynu ceisiadau yn unol â'r Cynllun Datblygu, oni bai bod ystyriaeth faterol cynllunio yn nodi fel arall. Mae ystyriaethau cynllunio yn cynnwys Polisi Cynllunio Cenedlaethol, a'r Cynllun Datblygu Unedol.

2.2 Cynllun Datblygu Unedol Gwynedd 2009:

POLISI STRATEGOL 9 – YNNI – Caniateir cynlluniau i ddarparu ynni o ffynonellau adnewyddadwy na fyddai'n niweidio'r amgylchedd neu fwynderau trigolion cyfagos mewn modd arwyddocaol.

A1 - ASESIAU AMGYLCHEDDOL NEU ASESIAU EFFEITHIAU ARALL - Sicrhau fod gwybodaeth ddigonol yn cael ei darparu gyda'r cais cynllunio ynglŷn ag unrhyw effeithiau amgylcheddol neu eraill sylweddol tebygol ar ffurf asesiad amgylcheddol neu asesiadau o effeithiau eraill.

A3 - EGWYDDOR RAGOFALUS - Gwrthod cynigion os oes unrhyw bosibilrwydd o ddifrod difrifol neu anwrthdroadwy i'r amgylchedd neu'r gymuned os na ellir dangos heb amheuaeth ar ddiwedd asesiad priodol o'r effeithiau y gellir negyddu neu liniaru'r effaith.

B7 - SAFLEOEDD O BWYSIGRWYDD ARCHEOLEGOL - Gwrthod cynigion fydd yn difrodi neu ddifetha gweddillion archeolegol o bwysigrwydd cenedlaethol (boed yn rhai cofrestredig ai pheidio) neu eu gosodiad. Gwrthodir hefyd datblygiad fydd yn effeithio ar weddillion archeolegol eraill oni bai bod yr angen am y datblygiad yn drech nag arwyddocâd y gweddillion archeolegol.

B8 - ARDALOEDD O HARDDWCH NATURIOL EITHRIADOL (AHNE) LLŶN A MÔN - Gwarchod, cynnal a gwella cymeriad yr Ardaloedd o Harddwch Naturiol Eithriadol drwy sicrhau bod cynigion yn cydymffurfio â chyfres o feini prawf sy'n anelu i warchod nodweddion cydnabyddedig y safle yn unol â gofynion statudol Deddf Cefn Gwlad a Hawliau Tramwy 2000

B10 - DIOGELU A CHYFOETHOGI ARDALOEDD GWARCHOD Y DIRWEDD - Yn diogelu a chyfoethogi Ardaloedd Gwarchod y Tirlun drwy sicrhau fod yn rhaid i gynigion gydymffurfio â chyfres o feini prawf sydd yn anelu i osgoi niwed arwyddocaol i nodweddion cydnabyddedig.

B12 - GWARCHOD TIRWEDDAU, PARCIAU A GERDDI HANESYDDOL - Gwarchod tirweddau, parciau a gerddi ddiddordeb hanesyddol arbennig yng Nghymru rhag datblygiadau a fyddai'n achosi niwed arwyddocaol i'w cymeriad, eu hedrychiad neu eu gosodiad.

B16 - GWARCHOD SAFLEOEDD CADWRAETH NATUR O BWYSIGRWYDD CENEDLAETHOL - Gwrthod cynigion sy'n debygol o achosi niwed arwyddocaol i safleoedd cadwraeth natur o bwysigrwydd cenedlaethol oni bai eu bod yn cydymffurfio â chyfres o feini prawf sy'n anelu i warchod, mwyhau a rheoli nodweddion cydnabyddedig y safleoedd.

B20 - RHYWOGAETHAU A'U CYNEFINOEDD SY'N BWYSIG YN RHYNGWLADOL A CHENEDLAETHOL - Gwrthod cynigion sy'n debygol o achosi aflonyddwch neu niwed annerbyniol i rywogaethau a warchodir a'u cynefinoedd oni bai y gellid cydymffurfio â chyfres o feini prawf sy'n anelu i ddiogelu nodweddion cydnabyddedig y safle.

B22 - DYLUNIAD ADEILADAU - Hyrwyddo dyluniad adeiladau da drwy sicrhau fod cynigion yn cydymffurfio â chyfres o feini prawf sy'n anelu i ddiogelu nodweddion a chymeriad cydnabyddedig y dirwedd a'r amgylchedd lleol.

B23 - MWYNDERAU - Diogelu mwynderau'r gymdogaeth leol drwy sicrhau bod rhaid i gynigion gydymffurfio â chyfres o feini prawf sy'n anelu i warchod nodweddion cydnabyddedig a mwynderau'r ardal leol.

B25 - DEUNYDDIAU ADEILADU - Gwarchod cymeriad gweledol trwy sicrhau fod yn rhaid i ddeunyddiau adeiladu fod o safon uchel sy'n gweddu i gymeriad ac edrychiad yr ardal leol.

PWYLLGOR CYNLLUNIO	DYDDIAD: 02/02/2015
ADRODDIAD UWCH REOLWR GWASANAETH CYNLLUNIO AC AMGYLCHEDD	PWLLHELI

B27 - CYNLLUNIAU TIRLUNIO - Sicrhau fod cynigion a ganiateir yn ymgorffori tirlunio meddal/caled o safon uchel sy'n briodol ar gyfer y safle ac sy'n ystyried cyfres o ffactorau sy'n anelu i osgoi niwed i nodweddion cydnabyddedig.

B29 - DATBLYGIADAU AR DIROEDD DAN FYGYTHIAD LLIFOGYDD - Rheoli datblygiad penodol ym mharth llifogydd C1 a C2 a'u cyfeirio tuag at dir addas ym mharth A oni bai y gellid cydymffurfio â chyfres o feini prawf sy'n berthnasol i nodweddion y safle a phwrpas y datblygiad.

B34 - LLYGREDD GOLAU A GOLEUNI - Sicrhau nad yw cynigion yn amharu'n sylweddol ar amwynder defnydd tir cyfagos a'r amgylchedd.

C1 - LLEOLI DATBLYGIAD NEWYDD - Tir o fewn ffiniau datblygu trefi a phentrefi a ffurf ddatblygedig pentrefi gwledig fydd y prif ffocws ar gyfer datblygiadau newydd. Gwrthodir adeiladau, adeiladweithiau a chyfleusterau atodol newydd yng nghefn gwlad ar wahân i ddatblygiad sy'n cael ei ganiatáu gan bolisi arall yn y Cynllun.

C27 - CYNLLUNIAU YNNI ADNEWYDDADWY A CHYNALIADWY - Caniatáu cynigion am gynlluniau ynni adnewyddadwy a rheoli ynni cyn belled ag y gellir cydymffurfio â chyfres o feini prawf sydd yn ymwneud ag effaith ar ansawdd gweledol y dirwedd a ffactorau amgylcheddol a chymdeithasol.

C28 - DIOGELU TIR AMAETHYDDOL - Gwrthodir cynigion a fyddai'n arwain at gollu tir amaethyddol graddau 1, 2 neu 3a oni ellir dangos bod angen hollbwysig am y datblygiad, y gellir profi nad oes tir a ddatblygwyd o'r blaen ar gael ac nad oes tir o raddau amaethyddol is ar gael heblaw tir ag iddo werth amgylcheddol sy'n gorbwysio ystyriaethau amaethyddol.

CH33 - DIOGELWCH AR FFYRDD A STRYDOEDD - Caniateir cynigion datblygu os gellir cydymffurfio gyda meini prawf penodol sydd yn ymwneud a'r fynedfa gerbydau, safon y rhwydwaith ffyrdd presennol a mesurau tawelu traffig.

Adroddiad Terfynol Asesiad Sensitifrwydd a Chapasiti Tirwedd Ynys Môn, Gwynedd a Pharc Cenedlaethol Eryri (Mawrth 2014)

2.3 Polisiau Cenedlaethol:

Polisi Cynllunio Cymru (Argraffiad 7 Gorffennaf 2014)
 Nodyn Cyngor Technegol 8: Ynni Adnewyddadwy (2005)
 Nodyn Cyngor Technegol 12: Dylunio (2014)

3. Hanes Cynllunio Perthnasol:

3.1 C14/0679/33/SC - Cais am farn sgrinio ar gyfer y bwriad. Daethpwyd i'r casgliad nad oedd angen asesiad effaith amgylcheddol ar gyfer y bwriad.

4. Ymgynghoriadau:

Cyngor Cymuned/Tref: Cefnogi ond yn holi yn gyffredinol os yw'r rhwydwaith presennol angen ei gryfhau.

Uned Drafnidiaeth: Mae'r cynlluniau 'swept path analysis' yn dangos bydd angen lledu'r ffordd wledig mewn nifer o lefydd. Rhaid ymgymryd â'r gwaith lledu o dan gytundeb 278 cyn cychwyn ar unrhyw waith arall ac yn bennaf cyn cychwyn unrhyw waith cludo i'r

safle. Bydd hefyd angen cynnwys nodiadau ar y caniatâd parthed cytundeb 'extraordinary' traffig.

Cyflwynwyd sylwadau diweddarach yn cyfeirio at bont y byddai'n rhaid ei chroesi a'r angen i'r arolwg cyflwr ffyrdd hefyd gynnwys asesiad llawn o'r bont bwa yma cyn, yn ystod ac ar ddiwedd y gwaith.

Cyfoeth Naturiol Cymru:

Dim gwrthwynebiad i'r bwriad ond yn cyflwyno'r sylwadau canlynol:-

Rhywogaethau a warchodir

Mae CNC yn fodlon fod yr Asesiad Ecolegol (Hyder Consulting, Awst 2014) wedi ei wneud i safonau derbyniol. Mae'r adroddiad yn manylu ar y cynefinoedd a rhywogaethau ar y safle a gerllaw a allai gael eu heffeithio. Mae CNC yn cytuno gyda chasgliadau'r adroddiad sef os yw'r mesurau lliniaru y cyfeirir atynt yn yr adroddiad yn cael eu gweithredu nad yw'r prosiect yn debygol o gael effaith niweidiol sylweddol ar unrhyw rywogaeth warchoddedig statudol yn yr ardal.

Mae CNC yn croesawu cynnwys plannu a chryfhau'r gwrychoedd. Argymhellir fod y datblygwr yn cyflwyno cynllun pellach cyn i'r datblygiad gychwyn yn manylu ar y gwaith adfer sydd i'w wneud e.e. pa wrychoedd sydd i'w gwella, rhywogaethau i'w plannu, dull rheoli blynyddol ayb.

Angen lleihau'r defnydd o olau a ddefnyddi'r i'r prosiect i'r lleiafrif.

Safleoedd Gwarchoddedig

Mae'r safle wedi ei leoli oddeutu 500 metr o Safle o Ddiddordeb Gwyddonol Arbennig Moelypenmaen sydd wedi ei ddynodi oherwydd ei ddiddordeb daearegol. Oherwydd natur a graddfa'r bwriad mae CNC yn ystyried ei bod yn annhebygol y byddai'r bwriad yn effeithio er gwaeth unrhyw nodweddion o'r safle gwarchoddedig.

Risg Llifogydd

Mae CNC wedi ystyried yr asesiad canlyniadau llifogydd (Hyder, Tyddyn Cae Solar Development 4/9/14) a gyflwynwyd i gefnogi'r cais. Yn seiliedig ar y wybodaeth gellir cynghori fod yr asesiad canlyniadau llifogydd wedi dangos y gall canlyniadau llifogydd gael eu rheoli yn ddibynnol ar gyflwyno Strategaeth Draenio Dŵr Wyneb. Felly nid oes gennym wrthwynebiad i'r bwriad ond y dylid cynnwys amodau ar y caniatâd cynllunio i gyflwyno system rheoli dŵr wyneb a dim gosod adeiladu, strwythurau neu godi lefel daear o fewn 7 metr o ben glan unrhyw gwrs dŵr.

Dŵr Cymru:

Dim sylwadau.

Uned AHNE:

Heb eu derbyn.

PWYLLGOR CYNLLUNIO	DYDDIAD: 02/02/2015
ADRODDIAD UWCH REOLWR GWASANAETH CYNLLUNIO AC AMGYLCHEDD	PWLLHELI

Gwarchod y Cyhoedd:

Heb eu derbyn.

Bioamrywiaeth:

Mae adroddiad ecolegol cynhwysfawr iawn wedi ei gyflwyno gyda'r cais (Lightsource Tyddyn Cae Solar Development Ecological Assessment Awst 2014). Rwyf yn fodlon gyda'r argymhellion yn yr adroddiad a hoffwn gynnwys amod fod mesurau lliniaru yn cael eu dilyn yn unol â'r mesurau wedi eu cynnwys yn rhan 4 o'r adroddiad. Mae cynllun rheolaeth wedi ei gyflwyno gyda'r cais (Lightsource Tyddyn Cae Solar Development Landscape and Biodiversity Management Plan). Eto hoffwn gynnwys amod fod y safle yn cael ei reoli yn y dyfodol yn unol â'r mesurau wedi eu cynnig yn yr adroddiad yma.

Coed:

Heb eu derbyn.

Ymddiriedolaeth Gerddi
Hanesyddol Cymru:

Heb eu derbyn.

CADW:

Sylwadau gwreiddiol yn gofyn am wybodaeth ychwanegol ar gyfer y bwriad yn cynnwys gwybodaeth am effaith y bwriad ar Garn Boduan, ar dir parc Boduan / Bodegroes / Bodfel ac ar Dirwedd o Ddiddordeb Hanesyddol Eithriadol Llyn ac Ynys Enlli.

Derbyniwyd sylwadau pellach yn sgil newidiadau i'r cynllun. Er nad yw'r wybodaeth ychwanegol yr hyn a ofynnwyd amdano mae'r gosodiad diwygiedig yn cynrychioli lleihad sylweddol yng ngraddfa'r datblygiad ar y safle ac felly yn ymddangos i gael llai o effaith ar yr henebion cofrestredig, parciau a gerddi cofrestredig ac ar y dirwedd yn gyffredinol ac felly yn annhebygol o fod yn sylweddol.

Gwasanaeth Cynllunio
Archaeoleg Gwynedd:

Mae'r adroddiad arolwg geophysical yn cwrdd gyda safonau proffesiynol ond cyflwynwyd nifer o sylwadau am yr Aseiad Ddesg Treftadaeth Ddiwylliannol sydd hyd yma heb gael eu hateb.

Mae datblygiad o'r raddfa a'r natur yma gyda'r capasiti i effeithio'n sylweddol ar y tirwedd hanesyddol, yn yr achos yma drwy newid cymeriad y tirwedd ac fel gorthrwm ffisegol yn gwahanu dau le sydd â chysylltiadau hanesyddol a ffisegol. Ystyrir fod y lleihad yn ôl-troed y datblygiad yn lleihau effaith posibl y bwriad i lefelau derbyniol hynny yw bod cymeriad ystâd y tirwedd hanesyddol yn cael ei gadw ac mae cysylltiadau hanesyddol yn parhau i fod yn ddarllenadwy.

Adnabu'r arolwg geophysical fod potensial am archeoleg gladdedig ar draws llawer o'r safle. Tra mae'r nodweddion a ragwelwyd i fod yn fwyaf sylweddol wedi eu tynnu o'r bwriad mae angen gwybodaeth am yr adnoddau archeolegol claddedig yng ngweddill y safle er mwyn asesu effaith y bwriad. Cafodd yr arolwg ei amharu gan amodau tir gwlyb

PWYLLGOR CYNLLUNIO	DYDDIAD: 02/02/2015
ADRODDIAD UWCH REOLWR GWASANAETH CYNLLUNIO AC AMGYLCHEDD	PWLLHELI

ac mae angen gwirio dibynadwyedd data. Mae angen gwaith gwerthuso pellach er mwyn sefydlu os oes gweddillion archeolegol ar y safle ac i gael digon o wybodaeth am eu natur a'u harwyddocâd. Dylai'r gwerthusiad archeolegol yma gynnwys rhaglen o agor ffosydd prawf a dylai'r gwerthusiad archeolegol yma gymryd lle cyn i'r cais gael ei benderfynu.

Scottish Power/Manweb: Cyflwyno gwybodaeth am leoliad offer trydanol yn yr ardal.

Gweinyddiaeth Amddiffyn: Heb eu derbyn.

Uned Cynllunio Defnydd Tir, Llywodraeth Cymru:: Mae'r adroddiad diweddaraf o Asesiad Dosbarthiad Tir Amaethyddol yn dangos nad yw'r safle yn ei gyfanrwydd yn dir amaethyddol gorau a mwyaf aml ddefnydd. Cadarnheir fod yr Arolwg Dosbarthiad Tir Amaethyddol a baratowyd gan Rob Askew wedi ei gwblhau mewn cydymffurfiaeth gyda'r 'Revised Guidelines and Criteria for Grading the Quality of Agricultural Land (MAFF 1988)' ac felly fod Llywodraeth Cymru yn credu ei fod yn adlewyrchiad dibynadwy o ansawdd y tir amaethyddol ar draws y safle.

Ymgynghoriad Cyhoeddus: Rhoddwyd rhybudd ar y safle ac yn y wasg a gwybyddwyd trigolion cyfagos. Mae cyfnod o ail-ymgynghori yn dilyn derbyn gwybodaeth bellach wedi digwydd. Derbyniwyd 4 gohebiaeth yn gwrthwynebu'r bwriad ar sail:-

- Maint y datblygiad.
- Dim manylion o leoliad y gorsafoedd pŵer.
- Angen i'r dull cludo trydan i'r grid cenedlaethol fod yn danddaearol ac nid drwy beilonau a fyddai'n cael effaith ar y tirlun.
- Pryderu fod y ffordd sy'n arwain i'r safle yn anaddas.
- Y bwriad yma ddim yn cynnig unrhyw fudd yn lleol i bobl ac economi Gwynedd.
- Lleihau capasiti'r grid cenedlaethol yn lleol fel y gall rwystro datblygiadau lleol yn y dyfodol.
- Dim digon o gyfraniad cymunedol o'i gymharu gyda phrosiectau cyffelyb mewn ardaloedd eraill.
- Dim yn defnyddio'r gadwyn gyflenwi lleol.
- Y cwmni ddim yn cydymffurfio ag ethos mesur ar is-adeiladwaith sydd yn rhoi hawl i gymunedau neu unigolion i brynu siâr mewn datblygiadau ynni adnewyddadwy lleol.
- Angen ymgynghori yn ehangach ar y cais.

PWYLLGOR CYNLLUNIO	DYDDIAD: 02/02/2015
ADRODDIAD UWCH REOLWR GWASANAETH CYNLLUNIO AC AMGYLCHEDD	PWLLHELI

Yn ychwanegol i'r uchod derbyniwyd 2 ohebiaeth yn cefnogi'r bwriad ar sail:-

- Y lleoliad yn cael effaith minimal ar yr ardal leol.
- Cadarnhau darganfyddiadau'r Asesiad Tirwedd ac Effaith Gweledol er bod y ffotogyfosodiadau yn methu rhoddi syniad realistig o sut y byddai'r paneli solar yn edrych.
- Y safle yn barod wedi ei sgrinio gyda choedlannau a gwrychoedd ond hyn yn lleihau yn y gaeaf.
- Ddim yn ystyried y byddai effaith sylweddol ar olygfeydd i mewn ac allan o'r AHNE.
- Effaith ar anheddau yn ymddangos yn fychan.
- Er yn cefnogi yn argymhell tynnu sribyn o baneli solar i'r dwyrain o Tyddyn Cae allan o'r bwriad a bod ffiniau o fewn y safle yn cael eu hatgyfnerthu.
- Y bwriad yma gydag effaith gweledol bychan o'i gymharu gyda'r niwed posibl fydd yn cael ei greu o ganlyniad i adeiladu'r tyrbîn gwynt 74 metr o uchel ar y cae cyfagos.
- Byddai'r prosiect yn gwneud cyfraniad gwerthfawr i'r cyflenwad lleol o ynni adnewyddol.

5. Asesiad o'r ystyriaethau cynllunio perthnasol:

Egwyddor y datblygiad

- 5.1 Mae polisi C1 o'r Cynllun Datblygu Unedol yn ymwneud â lleoli datblygiad newydd, ac mae'n datgan mai tir o fewn ffiniau datblygu trefi a phentrefi a ffurf ddatblygedig pentrefi gwledig fydd y prif ffocws ar gyfer datblygiadau newydd. Gwrthodir adeiladau, adeiladweithiau a chyfleusterau atodol newydd yng nghefn gwlad ar wahân i ddatblygiad sy'n cael ei ganiatáu gan bolisi arall yn y Cynllun. Mae datblygiadau cynhyrchu ynni adnewyddadwy sy'n defnyddio adnoddau naturiol yn cael ei nodi yn benodol fel datblygiad a ellir fod yn addas ac sy'n cael ei ganiatáu gan bolisi arall yn y Cynllun, ac felly ystyrir fod y bwriad yn cydymffurfio â gofynion y polisi yn y modd yma. Er hyn, ai'r polisi ymlaen i ddatgan fod adeiladau, adeiladwaith a chyfleusterau atodol newydd yng nghefn gwlad yn cael eu rheoli yn llym ac a dylid sicrhau perthynas weledol dda rhyngddynt a datblygiadau presennol lle bynnag y bod modd, mae hyn yn cael ei asesu yn unol â'r polisiâu perthnasol hynny isod.
- 5.2 Mae polisi C27 o'r Cynllun Datblygu Unedol yn ymwneud â chynlluniau ynni adnewyddadwy a chynaliadwy, ac mae'n caniatáu cynigion am gynlluniau ynni adnewyddadwy a rheoli ynni cyn belled ag y gellir cydymffurfio â chyfres o feini prawf sydd yn ymwneud ag effaith ar ansawdd gweledol y dirwedd a ffactorau amgylcheddol a chymdeithasol.
- 5.3 Mae maen prawf rhif 1 o'r polisi yn nodi na ddylai unrhyw fwriad olygu lleoli cynllun gyda chynhwysedd uwch na 5mw o fewn AHNE Llyn, neu na fyddai unrhyw gynllun sydd wedi cael ei leoli tu allan i AHNE Llyn yn achosi niwed arwyddocaol i'w osodiad neu osodiad AHNE Llyn/Môn neu Barc Cenedlaethol Eryri. Yn yr achos yma, nid yw'r bwriad wedi ei leoli o fewn AHNE Llyn; ond mae wedi ei leoli o fewn 1.5km o'r AHNE. Mae'r bwriad wedi ei leoli ar gaeau sydd gyda llethr ysgafn ac mae wedi ei amgylchynu yn helaeth gan goed aeddfed a ble ceir hefyd wrychoedd, coed a chloddiau aeddfed o fewn y safle. Er y byddai'n bosibl gweld rhannau o'r datblygiad arfaethedig o fannau uwch o fewn yr AHNE byddai hynny o bellter ac mae'n debygol

mai yn ystod tymor y gaeaf y byddent yn fwyaf gweladwy pan mae dail wedi disgyn o'r coed. Fodd bynnag, ni ystyrir y byddai'r bwriad yn achosi effaith arwyddocaol ar yr AHNE. Ystyrir fod y bwriad yn cydymffurfio gyda'r maen prawf yma o bolisi C27.

- 5.4 Mae maen prawf rhif 2 o'r polisi yn nodi y dylai math, graddfa a dyluniad y datblygiad arfaethedig fod yn briodol o safbwynt safle, y lleoliad a'r effaith ar y dirwedd. Mae'r bwriad ar gyfer darparu paneli solar ar dir sy'n ymestyn am 20.2ha. Mae gwaith wedi ei wneud yn ddiweddar gan gwmni Gillespies ar ran y Cyngor yn asesu sensitifrwydd a chapasiti y dirwedd i ymdopi gyda mathau penodol o ddatblygiadau. Yn ôl y gwaith sydd wedi ei wneud, mae safle'r cais yma wedi ei leoli o fewn Ardal Cymeriad Tirwedd G10 Llyn Canolog, ac ai'r gwaith ymlaen i ddatgan fod y capasiti o fewn yr ardal yma y tu allan i'r AHNE ar gyfer datblygiadau ar lefel micro i fach sydd wedi eu lleoli'n dda. Fodd bynnag, mae'n bwysig nodi fod yr asesiad yma hefyd yn amlygu fod sensitifrwydd yn amrywio yn lleol o fewn yr Ardal Cymeriad Tirwedd, ac y dylai ystyried tystiolaeth sydd wedi cael ei gyflwyno i gefnogi'r cais ynghyd ac asesiad swyddog achos o ymweld â'r safle cyn penderfynu os yw natur y safle penodol yma yn golygu y gellir ymdopi gyda datblygiad ar raddfa fwy na'r hyn a argymhellir yng ngwaith Gillespies.
- 5.5 Yn yr achos yma, mae'r ymgeisydd wedi cyflwyno Asesiad Tirwedd ac Effaith Weledol (ATEW) ar gyfer y bwriad, sy'n cynnwys ffotogyfosodiadau. Mae'r dirwedd o fewn y safle, yn arbennig felly'r llystyfiant aeddfed sydd yn gysylltiedig gyda'r cloddiau ar ffiniau'r caeau ynghyd a'r patrwm o goedlan aeddfed i'r dwyrain a'r gorllewin o'r safle yn gymorth i integreiddio'r datblygiad i'r dirwedd oddi amgylch. Yn sgil hyn daw'r ATEW i'r canlyniad mai bychan (minor) fyddai effaith y bwriad ar gymeriad y dirwedd leol yn cynnwys Ardal Gwarchod y Dirwedd ac mai effaith ddibwys (negligible) fyddai canlyniad y bwriad ar gymeriad a gosodiad yr AHNE. O ran effaith ar olygfeydd, yn cynnwys golygfeydd yn gysylltiedig gyda'r AHNE, yn y mwyafrif o achosion mae'r ATEW yn ystyried fod yr effaith unai yn ddibwys neu yn fychan. Mae'n ystyried y byddai'r effaith ar Bryn Moelyn sydd wedi ei leoli mewn safle ar godiad i'r gorllewin o'r A497 yn ganolig yn ystod y gaeaf. Rhoddwyd hefyd ystyriaeth i effaith cronnus y bwriad gyda'r tyrbîn gwynt 74 metr sydd wedi derbyn caniatâd ar gae i'r de ddwyrain o'r safle. Daw'r ATEW i'r casgliad y byddai'n bosibl gweld y ddau ddatblygiad ar y cyd ond oherwydd graddfa ac uchder y tyrbîn mewn perthynas gyda'r datblygiad arfaethedig mai'r tyrbîn fyddai'n ffurfio'r prif ffocws yn y golygfeydd hynny. Felly daw'r ATEW i'r casgliad mai cyfraniad dibwys neu fychan i'r effaith cronnus fyddai'r paneli solar yn eu cael. Maent unwaith eto yn datgan ei bod yn debygol y byddai'r eiddo Bryn Moelyn yn cael effaith ganolig gronnus mewn golygfeydd yn y gaeaf. Mae'r ATEW hefyd yn cyfeirio at fesurau lliniaru. Byddai hyn yn cael ei wneud ar ffurf tirweddu ychwanegol yn cynnwys llenwi bylchau yn y cloddiau presennol, atgyfnerthu plannu presennol, tanblannu yn y cloddiau ynghyd a chynnal a chadw a gwella cyflwr y cloddiau presennol. Mae gwybodaeth bellach am y dull rheoli'r cloddiau a'r tyfiant ar y safle wedi ei gynnwys o fewn y ddogfen Cynllun Rheoli Tirwedd a Bioamrywiaeth a gyflwynwyd fel rhan o'r cais.
- 5.6 Ers i'r cais gael ei gyflwyno mae'r datblygiad arfaethedig wedi ei leihau yn sylweddol. Ystyrir fod y safle sydd ar lethr ysgafn wedi ei dirlunio yn sylweddol gan goed, cloddiau a gwrychoedd aeddfed presennol ac y byddai'r elfennau yma yn fodd o leihau effaith y bwriad ar y tirlun. Bwriedir hefyd fel rhan o'r cais atgyfnerthu'r tyfiant presennol ac mae amlinelliad o'r bwriad o ran cynnal a chadw a rheoli'r llystyfiant ar y safle wedi ei gyflwyno. Yn sgil hyn ystyrir felly fod y bwriad yn cydymffurfio gyda gofynion maen prawf 2 o bolisi C27.

PWYLLGOR CYNLLUNIO	DYDDIAD: 02/02/2015
ADRODDIAD UWCH REOLWR GWASANAETH CYNLLUNIO AC AMGYLCHEDD	PWLLHELI

- 5.7 Mae maen prawf rhif 3 o'r polisi yn nodi y dylai unrhyw gyfarpar atodol cysylltiedig fod wedi ei ddylunio a'i leoli mewn modd fydd yn lleddfu'r effaith weledol ar y dirwedd. Yn ychwanegol i'r paneli solar ei hun mae bwriad hefyd i adeiladu strwythurau atodol fel is-orsaf, newidyddion, gorsafoedd gwrthdroi, adeilad cyfathrebu a sied storio. Mae'r adeiladau yn amrywio o ran maint, ond ni ystyrir eu bod yn ormodol. Byddai cnewyllyn yr adeiladau yma yn cael eu gosod yng nghyffiniau'r adeiladau / siediau presennol yn Tyddyn Cae ac ystyrir y byddai lleoli'r adeiladau yn y man hwn yn sicrhau fod o leiaf cnewyllyn yr adeiladu wedi eu lleoli gerllaw adeiladau / strwythurau presennol. Fodd bynnag, mi fyddai gofyn fod ambell adeilad / strwythur yn cael eu gosod ar y caeau gerllaw'r paneli solar. Mae lliw gwyrdd wedi ei nodi ar gyfer rhai o'r adeiladau / strwythurau yma ac ystyrir y gellir rhoddi amod fod yr holl o'r adeiladau / strwythurau angen bod o liw gwyrdd ac o ddeunydd sy'n adlewyrchu'r adeiladau amaethyddol a welir o gwmpas yr ardal. Mae bwriad hefyd i osod ffens ddiogelwch i uchder o 2 fedr o gwmpas y safle ynghyd a camerâu cylch cyfyng wedi eu lleoli ar bolion 3m o uchel. Mae'r ffens yn uchel ond wedi ei gwneud o ddeunydd addas sef pyst pren a weiren rhyngddynt. Ni ystyrir y byddai'r ffens na'r camerâu yn ychwanegu'n sylweddol at yr effaith weledol ac eto gellir amodi'r lliwiau er mwyn gweddu'n well. Ar sail hyn felly, ystyrir fod y cyfarpar atodol yn addas ac na fyddai'n debygol o gael effaith sylweddol ar y dirwedd, ac felly fod y bwriad yn cydymffurfio gyda gofynion maen prawf 3 o bolisi C27.
- 5.8 Mae maen prawf rhif 4 yn nodi na ddylai unrhyw wifrau na phibellau uwchben cysylltiedig achosi unrhyw niwed arwyddocaol i ansawdd gweledol y dirwedd. Yn yr achos yma mae bwriad i osod cebl trydan i gysylltu i'r Grid Cenedlaethol o dan y ddaear, a bydd amod cynllunio yn cael ei osod ar unrhyw ganiatâd cynllunio i sicrhau hyn. Ystyrir felly fod y bwriad yn cydymffurfio â gofynion y maen prawf yma o Bolisi C27.
- 5.9 Mae maen prawf rhif 5 o'r polisi yn nodi na ddylai'r datblygiad arfaethedig beri cynnydd annerbyniol mewn lefelau sŵn, drewdod, llwch na nwyon. Nid yw natur y datblygiad yma yn golygu y bydd unrhyw gynnydd mewn sŵn, drewdod, llwch na nwyon. Mae'n bosib y bydd cyfnod o aflonyddwch lleol yn ystod y cyfnod adeiladu, ond nid yw hyn yn cael ei ystyried yn sylweddol. Ystyrir felly fod y bwriad yn cydymffurfio â gofynion maen prawf rhif 5 o bolisi C27.
- 5.10 Mae maen prawf rhif 6 o'r polisi yn nodi na ddylai'r bwriad achosi unrhyw niwed annerbyniol i systemau hydrolegol (dwr daear a dŵr wyneb) gan niweidio bioamrywiaeth. Mae adroddiad canlyniad llifogydd wedi ei gyflwyno ac mae Cyfoeth Naturiol Cymru wedi datgan y byddai angen amod i gyflwyno manylion system rheoleiddio dŵr wyneb. Mae adroddiad ecolegol a chynllun rheoli tirwedd a bioamrywiaeth hefyd wedi ei gyflwyno fel rhan o'r cais. Mae Cyfoeth Naturiol Cymru ac Uned Bioamrywiaeth y Cyngor wedi cadarnhau nad oes gwrthwynebiad i'r bwriad ar sail yr asesiadau yma ond wedi awgrymu amodau i gwblhau'r gwaith yn unol gyda'r camau lliniaru. Felly ar sail hyn ystyrir fod y bwriad yn cydymffurfio a gofynion maen prawf rhif 6 o bolisi C27.
- 5.11 Mae maen prawf rhif 7 o'r polisi yn nodi na fydd datblygiad yn cynhyrchu lefelau traffig annerbyniol o ystyried ansawdd y ffordd a natur yr ardal oddi amgylch. Yn yr achos yma, dim ond traffig yn ystod cyfnod adeiladu sy'n berthnasol, a derbyniwyd datganiad adeiladu, dadgomisiynu a dull rheoli traffig ynghyd â chynlluniau 'swept path analysis'. Y bwriad yw cael mynediad i'r safle oddi ar y ffordd ddosbarth 3 ger y safle. Deallir y byddai angen lledu'r ffordd wledig mewn nifer o lefydd ac mae'r Uned Trafnidiaeth wedi nodi y byddai'r gwaith lledu yma angen cytundeb 278.

Mae'r Uned Drafnidiaeth hefyd yn ystyried y dylid gwneud asesiad o gyflwr y ffordd a'r bont sydd ar y ffordd yma cyn, yn ystod ac ar ddiwedd y gwaith. Er y byddai'r bwriad yn creu traffig yn ystod y cyfnod adeiladu unwaith y byddai'n weithredol ni fyddai lefelau traffig sylweddol ac felly ni ystyrir y byddai'r datblygiad yn achosi lefelau traffig annerbyniol, ac felly fod y bwriad yn cydymffurfio â gofynion y maen prawf yma. Er bod yr Uned Drafnidiaeth yn fodlon gyda chael mynediad trwy'r ffordd ddosbarth 3 sy'n gwasanaethu'r safle deallir eu bod hefyd wedi cysylltu gyda'r ymgeisydd yn uniongyrchol i weld os fyddai modd iddynt ystyried cael mynediad dros dro am y cyfnod adeiladu drwy'r caeau cyfagos. Disgwylir ymateb yr ymgeisydd i hyn. Ar sail yr uchod felly, mae'r bwriad yn cydymffurfio gyda holl ofynion polisi C27.

- 5.12 Mae polisi C38 o'r Cynllun Datblygu Unedol Gwynedd yn ymwneud a diogelu tir amaethyddol a gwrthodir cynigion a fyddai'n arwain at golli tir amaethyddol graddau 1, 2 neu 3a oni ellir dangos bod angen hollbwysig am y datblygiad, y gellir profi nad oes tir a ddatblygwyd o'r blaen ar gael ac nad oes tir o raddau amaethyddol is ar gael heblaw tir ag iddo werth amgylcheddol sy'n gorbwyso ystyriaethau amaethyddol. Yn yr achos yma, mae adroddiad sydd wedi ei gyflwyno fel rhan o'r cais yn cadarnhau fod y tir yn ddosbarth 3b a 4. Derbyniwyd cadarnhad gan Uned Polisi Tir, Llywodraeth Cymru sy'n cadarnhau fod yr adroddiad wedi ei wneud i safon dderbyniol a chydabyddedig a'i fod yn adlewyrchiad dibynadwy o ansawdd y tir amaethyddol ar draws y safle. Ystyrir felly fod y bwriad yn cydymffurfio a gofynion polisi C38 uchod.
- 5.13 Ar sail yr uchod, ystyrir felly fod egwyddor y bwriad yn dderbyniol a'i fod hefyd yn cyd-fynd gyda'r Polisi Strategol ar gyfer darparu ynni o ffynonellau adnewyddadwy..

Mwynderau gweledol

- 5.14 Mae Polisi B8 o'r Cynllun Datblygu Unedol Gwynedd yn ymwneud gydag ardaloedd o harddwch naturiol eithriadol (AHNE) Llyn a Môn, ac mae'n gwarchod, cynnal a gwella cymeriad yr Ardaloedd o Harddwch Naturiol Eithriadol drwy sicrhau fod cynigion yn cydymffurfio â chyfres o feini prawf sy'n anelu i warchod nodweddion cydnabyddedig y safle. Nid yw'r safle wedi ei leoli o fewn ardal AHNE, ond mae wedi ei leoli oddeutu 1.5km i AHNE Llyn. Oherwydd y pellter rhwng y safle a'r AHNE a'r ffaith fod coed, gwrychoedd a chloddiau aeddfed i'w cael oddi amgylch ac o fewn y safle ni ystyrir y byddai'r bwriad yn cael effaith sylweddol ar yr AHNE. Bwriedir hefyd atgyfnerthu'r llystyfiant presennol ar y safle a chyflwynwyd cynllun i reoli'r tyfiant yma. Ni ystyrir fod y bwriad yn debygol o achosi niwed arwyddocaol i dirwedd yr AHNE ac ystyrir felly fod y bwriad yn cydymffurfio a gofynion polisi B8.
- 5.15 Mae safle'r cais yn ffinio gydag Ardal Gwarchod y Tirwedd. Fel y cyfeiriwyd eisoes mae'r safle wedi ei amgylchynu gan goed, gwrychoedd a chloddiau aeddfed ac felly ni ystyrir y byddai'r bwriad yn sefyll allan yn amlwg iawn yn y dirwedd. Bwriedir hefyd atgyfnerthu'r llystyfiant presennol ar y safle ac ar gyrion y safle a chyflwynwyd cynllun i reoli'r tyfiant yma. Yn sgil hyn ni ystyrir fod y bwriad yn debygol o achosi niwed arwyddocaol i'r ardal gwarchod y dirwedd ac ystyrir felly fod y bwriad yn cydymffurfio a gofynion polisi B10.

Tirweddau, Parciau a Gerddi Hanesyddol

- 5.16 Mae polisi B12 o'r Cynllun Datblygu Unedol Gwynedd yn ymwneud gyda gwarchod tirweddau, parciau a gerddi hanesyddol arbennig yng Nghymru rhag datblygiadau a fyddai'n achosi niwed arwyddocaol i'w cymeriad, eu hedrychiad neu eu gosodiad. Yn yr achos yma, mae Parc a Gardd Hanesyddol Boduan wedi ei lleoli oddeutu 250 metr

i'r gorllewin er bod gosodiad hanfodol yr ardd hanesyddol wedi ei leoli yn union gerllaw'r safle. Mae'r bwriad hefyd yng nghyffiniau Parc a Gardd Hanesyddol Bodegroes. Ymgynghorwyd gyda CADW ar y cais ac yn eu sylwadau ar y cynlluniau gwreiddiol roeddynt angen mwy o wybodaeth o ran asesu'r bwriad yn llawn. Yn sgil lleihau'r bwriad yn sylweddol mae CADW o'r farn na fyddai'r bwriad yn debygol o gael effaith sylweddol ar y parciau / gerddi hanesyddol. Er bod y safle gerllaw gosodiad y gerddi mi fyddai coed a gwrychoedd presennol yn gymorth i gadw gosodiad gardd hanesyddol Boduan. Mae'r polisi yn nodi dylid gwrthod cynigion ar safleoedd sy'n weladwy o barc a gardd hanesyddol os byddant yn achosi niwed arwyddocaol i'w cymeriad, eu hedrychiad neu'i gosodiad. Ni ystyrir yn yr achos yma fod yr effaith yn sylweddol nac yn achosi niwed arwyddocaol. Gorwedd y safle hefyd o fewn Tirwedd o Ddiddordeb Hanesyddol Eithriadol Llyn ac Ynys Enlli. Mae'r dirwedd yn yr ardal yma yn nodweddiadol o fod yn dirwedd tir parc. Ystyrir fod y ffaith fod y datblygiad wedi cael ei leihau yn sylweddol yn fodd o sicrhau fod y patrwm o dir parc presennol yn parhau ac na fyddai'r bwriad arfaethedig yn cael effaith andwyol ar y dirwedd hanesyddol yma. Yn unol gyda'r uchod yn sgil lleihau'r bwriad roedd CADW o'r farn na fyddai'r bwriad yn debygol o gael effaith sylweddol ar y dirwedd hanesyddol gofrestredig. Ni ystyrir y byddai'r bwriad felly yn cael mwy o effaith nag effaith leol ar Dirwedd o Ddiddordeb Hanesyddol Eithriadol Llyn ac Ynys Enlli. Ystyrir yn sgil yr uchod fod y bwriad felly yn cydymffurfio a gofynion polisi B12.

Dyluniad a deunyddiau

5.17 Mae polisi B22 o'r Cynllun Datblygu Unedol Gwynedd yn hyrwyddo dyluniad adeiladu da drwy sicrhau fod cynigion yn cydymffurfio â chyfres o feini prawf sy'n anelu i ddiogelu nodweddion a chymeriad cydnabyddedig y dirwedd a'r amgylchedd lleol. Yn ychwanegol i'r paneli solar ei hun mae bwriad hefyd i adeiladu strwythurau atodol fel is-orsaf, newidyddion, gorsafoedd gwrthdroi, adeilad cyfathrebu a sied storio. Mae'r adeiladau yn amrywio o ran maint, ond ni ystyrir eu bod yn ormodol. Byddai cnewyllyn yr adeiladau yma yn cael eu gosod yng nghyffiniau'r adeiladau / siediau presennol yn Tyddyn Cae ac ystyrir y byddai lleoli'r adeiladau yn y man hwn yn sicrhau fod o leiaf cnewyllyn yr adeiladu wedi eu lleoli gerllaw adeiladau / strwythurau presennol. Fodd bynnag, mi fyddai gofyn fod ambell adeilad / strwythur yn cael eu gosod ar y caeau gerllaw'r paneli solar. Mae lliw gwyrdd wedi ei nodi ar gyfer rhai o'r adeiladau / strwythurau yma ac ystyrir y gellir rhoddi amod fod yr holl o'r adeiladau / strwythurau angen bod o liw gwyrdd ac o ddeunydd sy'n adlewyrchu'r adeiladau amaethyddol a welir o gwmpas yr ardal. Mae bwriad hefyd i osod ffens ddiogelwch i uchder o 2 fedr o gwmpas y safle ynghyd a chamerau cylch cyfyng wedi eu lleoli ar bolion 3m o uchel. Mae'r ffens yn uchel ond wedi ei gwneud o ddeunydd addas sef pyst pren a weiren rhyngddynt. Ni ystyrir y byddai'r ffens na'r camerau yn ychwanegu'n sylweddol at yr effaith weledol ac eto gellir amodi'r lliwiau er mwyn gweddu'n well. Ar sail hyn felly, ystyrir fod y cyfarpar atodol yn addas ac na fyddai'n debygol o gael effaith sylweddol ar y dirwedd, Ar sail hyn felly, ystyrir fod yr adeiladau a'r strwythurau sy'n atodol i'r paneli pv yn addas, ac na fyddent yn achosi effaith sylweddol ar y dirwedd, ac felly fod y bwriad yn cydymffurfio a gofynion polisi B22.

5.18 Mae polisi B25 o'r Cynllun Datblygu Unedol Gwynedd yn ymwneud gyda gwarchod cymeriad gweledol trwy sicrhau fod yn rhaid i ddeunyddiau adeiladu fod o safon uchel sy'n gweddu i gymeriad ac edrychiad yr ardal leol. Nid yw'r cynlluniau yn cadarnhau'r deunyddiau na'r gorffeniadau bwriadedig ar gyfer yr holl adeiladau / strwythurau, ond ystyrir bod modd cytuno defnyddio deunyddiau sy'n adlewyrchu adeiladau amaethyddol a natur cefn gwlad y safle. Ar sail hyn, ystyrir fod y bwriad yn cydymffurfio gyda gofynion polisi B25.

PWYLLGOR CYNLLUNIO	DYDDIAD: 02/02/2015
ADRODDIAD UWCH REOLWR GWASANAETH CYNLLUNIO AC AMGYLCHEDD	PWLLHELI

Tirlunio

- 5.19 Mae polisi B27 o'r Cynllun Datblygu Unedol yn ymwneud gyda sicrhau fod cynigion a ganiateir yn ymgorffori tirlunio meddal/caled o safon uchel sy'n briodol ar gyfer y safle ac sy'n ystyried cyfres o ffactorau sy'n anelu i osgoi niwed i nodweddion cydnabyddedig. Mae'r datblygiad yn cynnwys bwriad i gadw'r rhwydwaith o wrychoedd a chloddiau presennol, plannu o'r newydd ar hyd cloddiau presennol, gadael yr ardal o dan y paneli solar i fod yn dir pori, plannu blodau gwyllt rhwng y ffens ddiogelwch a'r safle. Derbyniwyd cynllun tirlunio i ddangos hyn ac mae'r dull o sut y bwriedir cynnal a chadw a rheoli'r tirlunio wedi ei gynnwys yn y cynllun rheoli tirwedd a bioamrywiaeth a gyflwynwyd gyda'r cais. Ystyrir fod y manylion tirlunio a gyflwynwyd yn dderbyniol a dylid sicrhau fod y mesurau sy'n cael eu nodi yn y cynllun rheoli yn cael ei gweithredu. Ystyrir felly fod y bwriad yn cydymffurfio a gofynion polisi B27 uchod.

Mwynderau cyffredinol a phreswyl

- 5.20 Mae polisi B23 o'r Cynllun Datblygu Unedol yn ymwneud a diogelu mwynderau'r gymdogaeth leol. Mae meini prawf y polisi yma'n cyfeirio at sicrhau preifatrwydd rhesymol i ddefnyddwyr eiddo gerllaw, sicrhau na fydd y datblygiad yn golygu gor-ddatblygiad o'r safle, sicrhau na fydd y datblygiad yn ychwanegu at draffig na'r sŵn sy'n gysylltiedig â thraffig, fod y cynllun yn lleihau cyfleoedd i unigolion ymddwyn yn anghymdeithasol neu greu awyrgylch lle mae pobl yn teimlo'n ddiogel i gerdded, beicio a chwarae, a bod dyluniad a chynllun allanol y datblygiad yn ystyried anghenion ei holl ddefnyddwyr posib.

- 5.21 Fel rhan o'r cais cyflwynwyd adroddiad astudiaeth fflachio a llacharedd. Datgan yr adroddiad yma y gallai 4 eiddo preswyl yng nghyffiniau'r cais brofi rhyw gymaint o llacharedd yn fuan yn y bore rhwng 05.40 a 07.10 rhwng Mawrth a Medi. Oherwydd sgrinio gan goed a'r pellter rhwng y datblygiad a'r ffordd ystyrir na fyddai materion fflachio a llacharedd yn effeithio'r A497 na'r ffordd tua'r dwyrain. Byddai adlewyrchiadau yn bosibl ar ran o ffordd i'r gogledd orllewin o'r safle. Er hynny, mae'r adroddiad hefyd yn datgan y byddai'r datblygiad wedi ei sgrinio yn rhannol allan o olwg oherwydd coed ac adeiladau ar hyd y ffordd. Nodir hefyd y byddai unrhyw adlewyrchiadau yn cyd-fynd gyda golau haul uniongyrchol sydd yn fwy tanbaid (intense) nac adlewyrchiad gan banel solar. Mae'r adroddiad hefyd yn datgan nad yw paneli solar ddim gwahanol i adlewyrchiadau dŵr llonydd neu wynebau gwydr ac ystyrir ei bod yn annhebygol y byddai'r bwriad gydag effeithiau sylweddol. Mae ymatebion i ymgynghoriad gan yr Uned Drafnidiaeth yn cadarnhau bod modd sicrhau rheoli llif traffig yn effeithiol. Er bod y safle yn sylweddol, ni ystyrir fod y bwriad yn golygu gor-ddatblygiad o'r safle yn yr achos yma, ac ystyrir mai dim ond rhannau o'r safle fyddai'n weladwy o'r tu allan. Ystyrir felly fod y bwriad yn cydymffurfio gyda gofynion polisi B23 uchod.

- 5.22 Mae polisi B34 o'r Cynllun Datblygu Unedol yn ymwneud â llygredd golau a goleuni ac mae'n sicrhau nad yw cynigion yn amharu'n sylweddol ar amwynder defnydd tir cyfagos a'r amgylchedd. Mae'r polisi yma'n benodol yn ymwneud â chynlluniau golau, ond mae eglurhad y polisi hefyd yn cyfeirio at effaith llacharedd. Fel yr uchod, ar sail y wybodaeth sydd wedi ei gyflwyno fel rhan o'r cais, ni ystyrir fod effaith llacharedd yn sylweddol nac yn niweidiol yn yr achos yma. Yn ogystal, bydd amod cynllunio yn cael ei osod ar unrhyw ganiatâd cynllunio i sicrhau fod y deunyddiau a ddefnyddiwyd yn lleihau effaith llacharedd cymaint â phosib. Ystyrir felly fod y bwriad yn cydymffurfio a gofynion polisi B34 uchod.

Materion trafnidiaeth a mynediad

- 5.23 Mae polisi CH33 o'r Cynllun Datblygu Unedol yn ymwneud a sicrhau diogelwch ar ffyrdd a strydoedd. Yn yr achos yma, dim ond yn ystod y cyfnod adeiladu bydd

unrhyw gynnydd mewn llif traffig, ac mae'r ymgeisydd wedi cyflwyno datganiad adeiladu, dadgomisiynu a dull rheoli traffig ynghyd â chynlluniau 'swept path analysis'. Y bwriad yw cael mynediad i'r safle oddi ar y ffordd ddosbarth 3 ger y safle. Deallir y byddai angen lledu'r ffordd wledig mewn nifer o lefydd ac mae'r Uned Trafnidiaeth wedi nodi y byddai'r gwaith lledu yma angen cytundeb 278. Mae'r Uned Drafnidiaeth hefyd yn ystyried y dylid gwneud asesiad o gyflwr y ffordd a'r bont sydd ar y ffordd yma cyn, yn ystod ac ar ddiwedd y gwaith. Er y byddai'r bwriad yn creu traffig yn ystod y cyfnod adeiladu unwaith y byddai'n weithredol ni fyddai lefelau traffig sylweddol ac felly ni ystyrir y byddai'r datblygiad yn achosi lefelau traffig annerbyniol. Er bod yr Uned Drafnidiaeth yn fodlon gyda chael mynediad trwy'r ffordd ddosbarth 3 sy'n gwasanaethu'r safle deallir eu bod hefyd wedi cysylltu gyda'r ymgeisydd yn uniongyrchol i weld os fyddai modd iddynt ystyried cael mynediad dros dro am y cyfnod adeiladu drwy'r caeau cyfagos. Disgwylir ymateb yr ymgeisydd i hyn. Ar sail hyn felly, ystyrir na fydd y bwriad yn debygol o achosi effaith andwyol ar ddiogelwch ffyrdd a strydoedd ac felly fod y bwriad yn cydymffurfio a gofynion polisi CH33.

Materion Archeolegol

- 5.24 Mae polisi B7 o'r Cynllun Datblygu Unedol yn ymwneud â safleoedd o bwysigrwydd archeolegol, ac mae'n gwrthod cynigion fydd yn difrodi neu ddifetha gweddillion archeolegol o bwysigrwydd cenedlaethol (boed yn rhai cofrestredig ai pheidio) neu eu gosodiad. Gwrthodir hefyd datblygiad fydd yn effeithio ar weddillion archeolegol eraill oni bai bod yr angen am y datblygiad yn drech nag arwyddocâd y gweddillion archeolegol. Mae Gwasanaeth Cynllunio Archeoleg Gwynedd wedi adnabod potensial ar y safle ar gyfer gweddillion archeoleg, ac o'r herwydd wedi sicrhau fod gwaith ymchwiliol yn cael ei wneud i'r safle ar ffurf arolwg 'geophysical' er mwyn cadarnhau ymhellach unrhyw botensial ar gyfer archeoleg ar y safle. Dengys canlyniadau'r arolwg potensial pellach ar gyfer archeoleg ar y safle ac felly mae Gwasanaeth Cynllunio Archeoleg Gwynedd wedi argymhell fod gwerthusiad pellach ei angen cyn penderfynu'r cais. Dylai'r gwerthusiad archeolegol pellach yma gynnwys cloddiad prawf. Derbyniwyd manylion o leoliad y cloddiad prawf arfaethedig a chynllun ysgrifenedig ar gyfer yr archwiliad. Cysylltwyd gyda Gwasanaeth Cynllunio Archeoleg Gwynedd am y manylion ychwanegol yma a disgwylir eu hymateb. Fodd bynnag, fel mae pethau yn sefyll ar hyn o bryd mae Gwasanaeth Cynllunio Archeoleg Gwynedd angen gwaith gwerthuso archeoleg ychwanegol cyn penderfynu'r cais ac felly ar hyn o bryd hyd nes bydd y gwerthusiad ychwanegol yma wedi ei gwblhau ni ystyrir fod y bwriad yn cydymffurfio gyda Pholisi B7

Materion llifogydd

- 5.25 Mae adroddiad canlyniad llifogydd wedi ei dderbyn fel rhan o'r cais sy'n asesu'r safle a'r datblygiad yn nhermau effaith ar ddŵr wyneb. Mae Cyfoeth Naturiol Cymru yn cytuno gyda chanlyniad yr adroddiad ond yn awyddus i gynnwys amodau ar y caniatâd cynllunio. Ystyrir yn sgil rhoddi amodau fod y bwriad yn cydymffurfio a gofynion polisi B29 o'r CDU.

Materion bioamrywiaeth

- 5.26 Cyflwynwyd adroddiad ecolegol a chynllun rheoli tirwedd a bioamrywiaeth fel rhan o'r cais. Cadarnhaodd Cyfoeth Naturiol Cymru ar Uned Bioamrywiaeth fod yr adroddiad ecolegol yn un gynhwysfawr ac wedi ei gwneud i safon dderbyniol. Cytunir gyda chasgliadau'r adroddiad a bod angen cydymffurfio gyda'r camau lliniaru sydd wedi eu cynnwys yn yr adroddiad ecolegol. Gellir cynnwys amod ar y caniatâd i sicrhau fod y bwriad yn cael ei ddatblygu yn unol gyda'r camau lliniaru a geir yn yr adroddiad ecolegol. Gellir hefyd gynnwys amod i sicrhau fod y bwriad yn

PWYLLGOR CYNLLUNIO	DYDDIAD: 02/02/2015
ADRODDIAD UWCH REOLWR GWASANAETH CYNLLUNIO AC AMGYLCHEDD	PWLLHELI

cael ei weithredu yn unol gyda'r mesurau sydd wedi eu cynnig yn y cynllun rheoli tirwedd a bioamrywiaeth. Yn sgil hyn ni ystyrir y byddai'r bwriad yn cael effaith andwyol ar rywogaethau gwarchoddedig na'i cynefinoedd a bod y bwriad felly yn dderbyniol o safbwynt Polisi B20.

- 5.27 Mae'r safle wedi ei leoli oddeutu 500 metr o Safle o Ddiddordeb Gwyddonol Arbennig Moelypenmaen sydd wedi ei ddynodi oherwydd ei ddiddordeb daearegol. Oherwydd natur a graddfa'r bwriad mae Cyfoeth Naturiol Cymru yn ystyried ei bod yn annhebygol y byddai'r bwriad yn effeithio yn negyddol ar unrhyw nodweddion o'r safle gwarchoddedig. Ystyrir felly fod y bwriad yn cydymffurfio gyda Pholisi B16.

6. Casgliadau:

- 6.1 Ers i'r cais gael ei gyflwyno mae'r bwriad wedi ei leihau yn sylweddol ac yn sgil hyn ystyrir y bwriad yn dderbyniol ac yn addas ar gyfer y lleoliad dan sylw. Mae'r safle wedi ei amgylchynu yn helaeth gan goed, gwrychoedd a chloddiau aeddfed ac mae bwriad i dirlunio o fewn ac ar gyron y safle gan atgyfnerthu ac ychwanegu at y tyfiant presennol. Yn sgil hyn ni ystyrir y byddai'r bwriad yn cael effaith andwyol ar y dirwedd gan gynnwys tirwedd ddynodedig yr AHNE a'r ardal gwarchod y dirwedd. Felly, o ganlyniad i'r asesiad uchod, ystyrir fod y bwriad yn dderbyniol yn ddarostyngedig i dderbyn gwerthusiad archeolegol ychwanegol ac i dderbyn sylwadau ffafriol Gwasanaeth Cynllunio Archeolegol Gwynedd i'r gwerthusiad hwnnw.

7. Argymhelliad:

- 7.1 Dirprwyo'r hawl i'r Uwch Reolwr Cynllunio i ganiatáu'r cais yn ddarostyngedig i dderbyn gwerthusiad archeolegol pellach ac i dderbyn sylwadau ffafriol Gwasanaeth Cynllunio Archeolegol Gwynedd i'r gwerthusiad hwnnw - amodau

1. 5 mlynedd
2. Cwblhau'r datblygiad yn unol â'r cynlluniau diwygiedig
3. Rhaid lleoli'r paneli yn y lleoliadau a ddangosir ar y cynlluniau diwygiedig
4. Cytuno deunyddiau allanol yr holl adeiladau
5. Cytuno deunyddiau/lliwiau'r fframiau a'r gorchudd di-llacharedd.
6. Cytuno ar leoliad a lliw'r polion camerâu
7. Ymgymryd â'r gwaith yn unol gyda'r cynllun tirlunio.
8. Cwblhau'r datblygiad yn unol â chamau lliniaru'r adroddiad ecolegol.
9. Cwblhau/gweithredu'r datblygiad yn unol â'r mesuriadau yn y cynllun rheoli tirwedd a bioamrywiaeth.
10. Amodau priffyrdd.
11. Cynllun rheoli llif ac amseroedd traffig gwaith.
12. Amodau archeolegol.
13. Dylid gosod unrhyw geblau trydan o'r datblygiad i'r cysylltiad trydanol o dan ddaear ac fel y'i cytunir yn gyntaf gyda'r Awdurdod Cynllunio Lleol.
14. O fewn 12 mis i'r paneli solar a ganiateir drwy hyn beidio cael ei ddefnyddio ar gyfer cynhyrchu trydan, rhaid eu tynnu'n barhaol oddi ar y tir ac adfer y safle yn ôl i'w gyflwr gwreiddiol.
15. Cyflwyno manylion system rheoli dŵr wyneb.
16. Dim adeilad, strwythur na chodi lefel tir o fewn 7 metr i ben glan unrhyw gwrs dŵr.
17. Cytuno system goleuo'r safle.



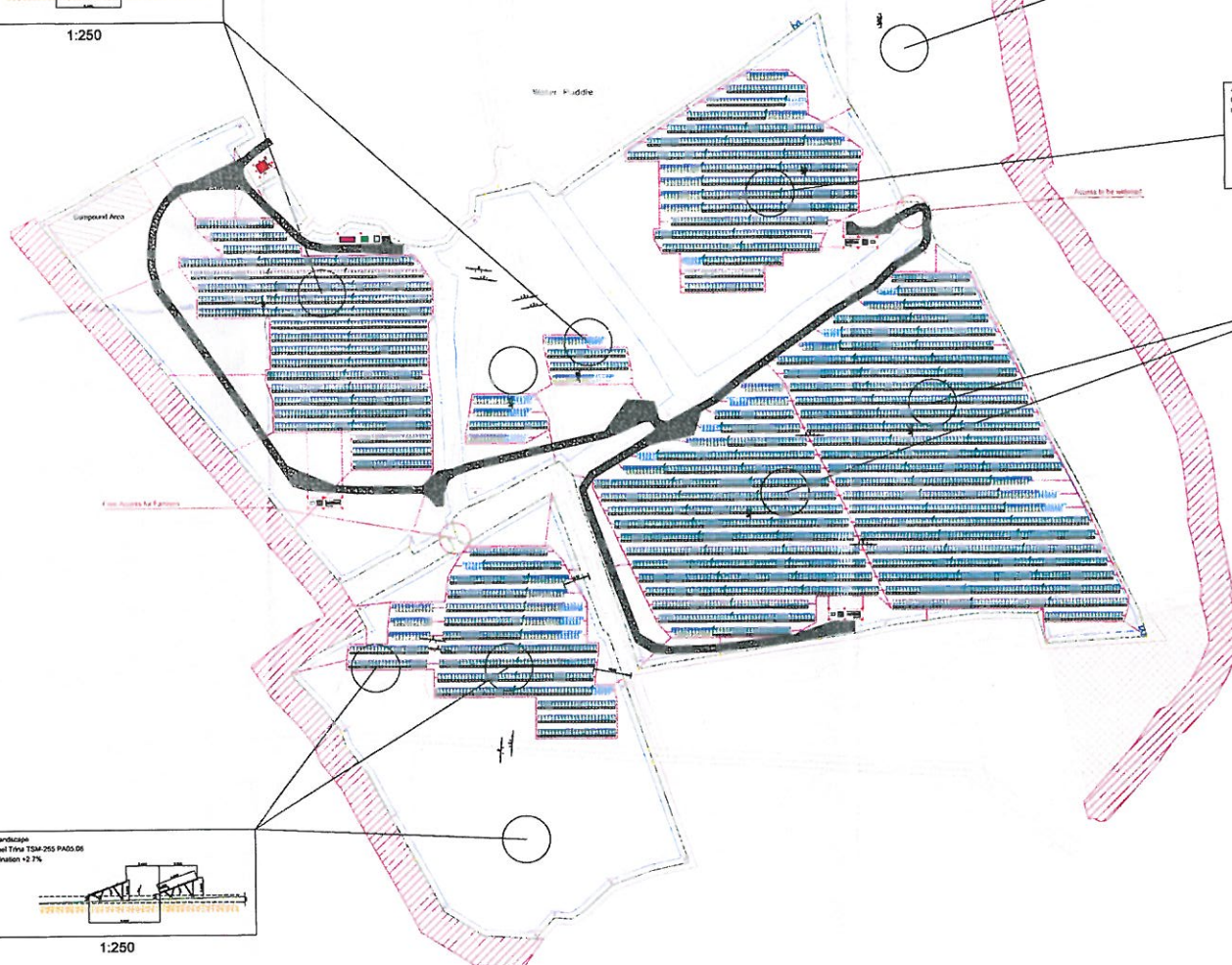
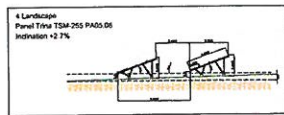
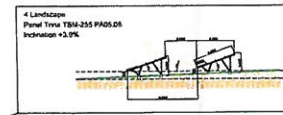
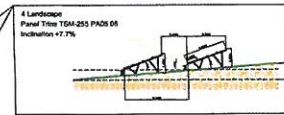
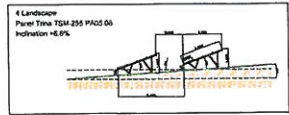
Rhif y Cais / Application Number : C14/0885/33/LL

Cynllun lleoliad ar gyfer adnabod y safle yn unig. Dim i raddfa.
Location Plan for identification purposes only. Not to scale.



Atgynhyrchir y map hwn o Ddeunydd yr Ordnance Survey gyda chaniatâd yr Ordnance Survey ar ran Rheolwr Llyfrfa El Mawrthyd.
Hawlfraint y Goron.
Mae atgynhyrchu heb ganiatâd yn torri hawlfraint y Goron a gall hyn arwain at erlyniad neu achos sifil.
Cyngor Gwynedd - 100023387 - 2006

This map is reproduced from Ordnance Survey material with the permission of Ordnance Survey on behalf of the Controller of Her Majesty's Stationery Office.
Crown copyright.
Unauthorised reproduction infringes Crown copyright and may lead to prosecution or civil proceedings.
Cyngor Gwynedd - 100023387 - 2006



- Legend:**
- Boundaries
 - - - - Fence
 - Construction line
 - 3m distance from Overhead lines
 - - - - Change of inclination
 - PV Structure 4 string
 - PV Structure 3 string
 - PV Structure 2 string
 - PV Structure 1 string
 - Production substation
 - Client substation
 - DNO substation
 - DNO Meter
 - Communications building
 - Storage shed
 - Entrance door
 - Pole for camera
 - Access roads
 - Compound Area
 - Buffer zone 15m
 - Restricted Area
 - Tree
 - Tree Protection Area
 - Bare Copper Conductor 1400 mm
0.8m buried and 1m PV Array c
 - Bare Copper Conductor 14130 m
0.8m buried and 1m DNO distance
 - Bare Copper Tape 60x4 mm
0.8m buried and 1m DNO distance
 - Earth Rod Ø17 / 3m
 - Substation Earth Rod Ø17 / 3m
 - Equipotential Connection Between Piles 180V/kV 1x16mm²

Tyddyn Cae Farm Landscaping

Inverter 1 (PE HEC FS1200CH) 284 strings x 23 panels (TRINA 255W)

Inverter 2 (PE HEC FS1200CH) 284 strings x 23 panels (TRINA 255W)

Inverter 3 (PE HEC FS1200CH) 284 strings x 23 panels (TRINA 255W)

DC: 852 strings x 23 panels > 19550 panels x 255W => 4,986,900 W
AC: 3000V AC
AC: 400V AC

EMC: 1.52
Cable: 1800
17 strings x 30%

CYNILLUN DIWYGIETH
REVISOR: P. AN
4/12/21
Method signature

○ Wind Turbine Generation
Total Height 74m
Rotor Diameter 48m

Area inside fence 118520 m²

EGN

32 Hermes Street
Islington
London N1 8JD

T: +44 20 8001 3341
E: office@egnprojects.co.uk
W: www.egnprojects.co.uk

Tyddyn Cae Farm	1:121
Tyddyn Cae Farm Pre-Design Layout (1 panel landscape 20' / 30')	11 / 1



KEY:

- EXISTING WATERCOURSES
- EXISTING WOODLAND
- EXISTING VEGETATION
- SECURITY FENCE
- EXISTING FLOODWALL TO BE REMOVED
- EXISTING FLOODWALL TO BE UNDERPLANTED
- EXISTING HEDGEROW TO BE UNDERPLANTED
- PROPOSED HEDGEROW
- PROPOSED WILDFLOWER SEEDING
- LAID TO PASTURE

ALL INDIVIDUAL TREES TO BE FEATHERED TO INCLUDE:
 3 NO ACER CAMPESTRIS
 2 NO BETULA PENDULA

ALL FLOODWALL PLANTING TO CONSIST OF FORESTRY TRIALS/PLANTS TO BE PLANTED IN DOUBLE STAGGERED ROWS, 5 PLANTS PER LINEAR METRE:
 45% CRATAEGUS MONGOLICA
 20% PRUNUS SPINOSA
 15% CORYLUS AVELLANA
 10% ROSA CANINA
 5% CORNUS BANGSIANA
 3% ILEX AQUIFOLIUM
 3% LONICERA PERICLYMENUM
 3% BAMBUCA NIGRA

FOLLOWING ESTABLISHMENT FLOODWALL MANAGED SO THAT HEIGHT OF 3M

ALL PLANTS TO BE OF LOCAL PROVENANCE WHERE POSSIBLE

WILDFLOWER SEEDS TO CONSIST OF AN ACID GRASSLAND MIX OR SIMILAR INDICATIVE SPECIES:
 30% FESTUCA OVINA
 25% FESTUCA RUBRA
 5% CYTHRUS CRISTATUS
 5% AGROSTIS CAPILLARIS
 5% HOLLIS LANATUS
 3% POA PRATENSIS
 3% GALIUM VERUM
 3% SANGUISORBA MINOR
 2.5% ANTHOXANTHUM ODOORATUM
 PLANTAGO LANCEOLATA
 2% RANUNCULUS ACRES
 2% RANUNCULUS REPENS
 2% RUMEX ACETOSA
 2% TRIFOLIUM REPENS
 1% ACHILLEA MILEFOLIUM
 1% BRIZA MEDIA
 1% CALLUNA VULGARIS
 1% PRUNELLA VULGARIS
 0.5% COMPOSITUM NALAE
 0.4% LOTUS CORNICULATUS
 0.1% CALAM SACCHARIS

2 AMENDED FOLLOWING NEW LAYOUT 21/11/2014
 1 FIRST ISSUE 1/12/2014

Issue	Description	Date
2	AMENDED FOLLOWING NEW LAYOUT	21/11/2014
1	FIRST ISSUE	1/12/2014

Status: **PLANNING**
 NOT TO BE USED FOR CONSTRUCTION

Scale	Current Issue Signatures
1:1250 @ A1 1:2500 @ A3	Author: C RASHLEIGH Checker: HENDON
Original Size: A1/A3	Approver: A SCOREY
Height Datum: DATUM	Grid: GRID
Grid: GRID	Copyright reserved

Client: **LIGHTSOURCE**

Hyder Consulting (UK) Limited
 5th Floor, The Pithay
 All Saints Street
 Bristol, England
 BS1 2NL
 Tel: +44 (0)117 372 1200
 Fax: +44 (0)117 372 1500

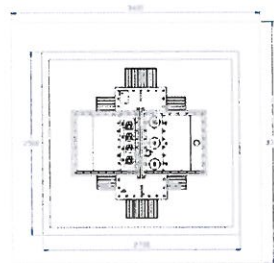
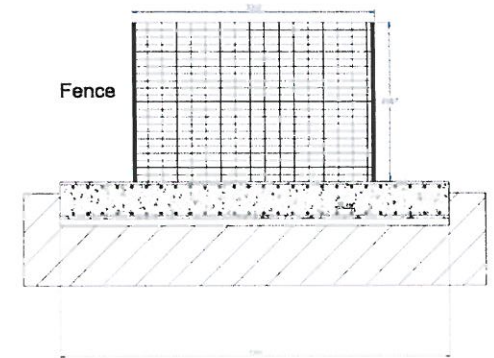
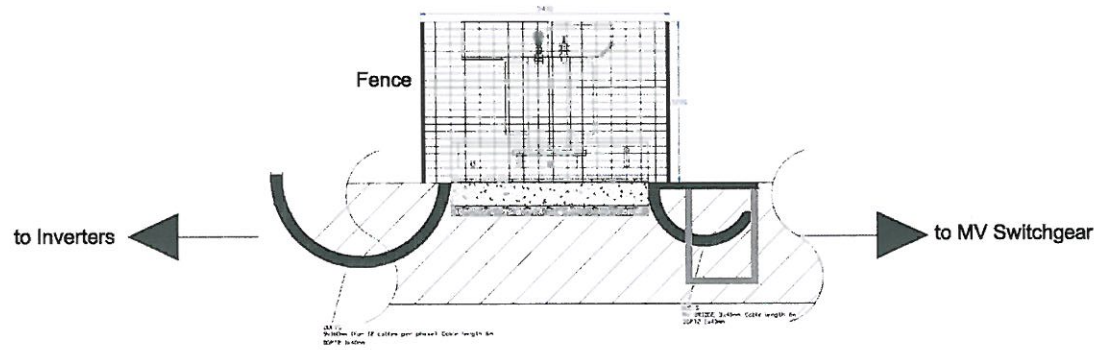
Project: **TYDDYN CAE SOLAR DEVELOPMENT**

Title: **OUTLINE LANDSCAPE PROPOSALS**

Drawing No: 001 | Project No: UA007363 | Issue: 02

CYLLUN DIWYBODIG
 REVISED PLAN
 Distribution Restricted
 4/12/14
 GJ





**32 Hermes Street
Islington
London N1 9JD**

**T: +44 20 8001 3341
E: office@egnprojects.co.uk
W: www.egnprojects.co.uk**

Tyddyn Cae Farm

1:70 @A3

Drawing Number:

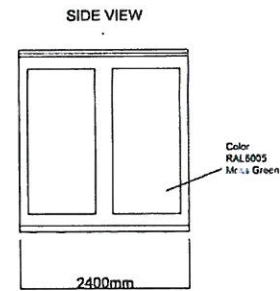
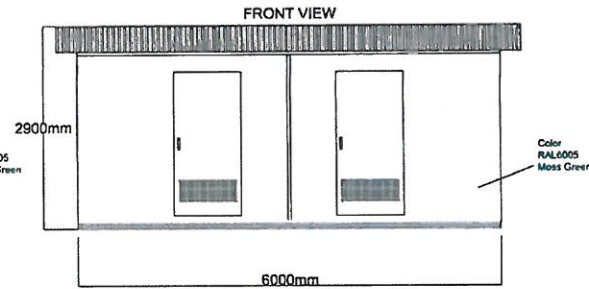
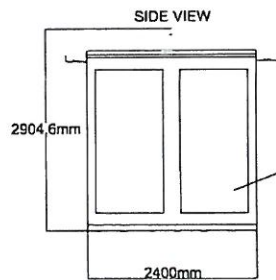
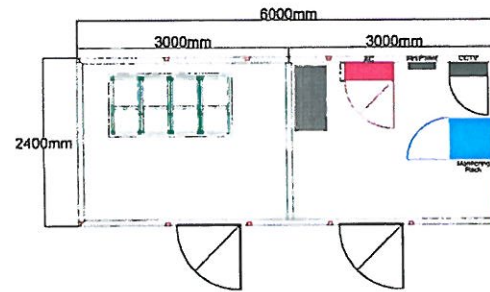
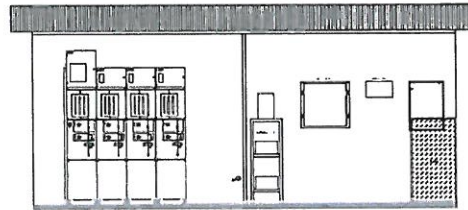
Drawing Name:

Transformer_Details

Date:

02 / 09 / 2014

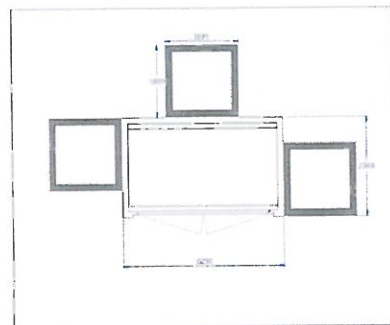
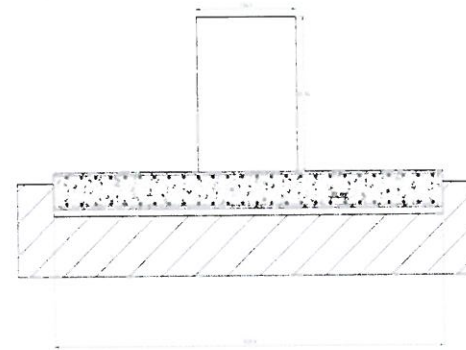
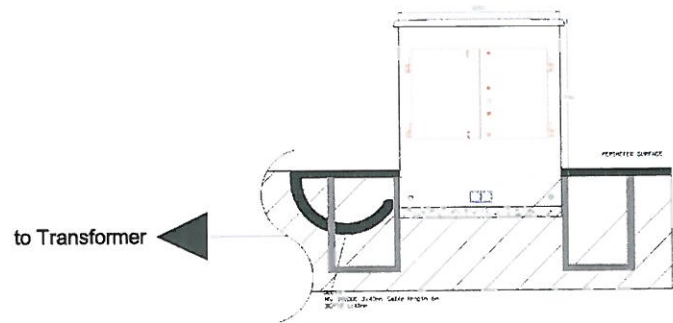
MAIN SUBSTATION



32 Helmes Street
 Islington
 London N1 9JD

T: +44 20 8001 3341
 E: office@egnprojects.co.uk
 W: www.egnprojects.co.uk

Project Name: Tyddyn Cae Farm	Scale: 1:50 @A2
Drawing Name: Tyddyn Cae Farm Substations Views [Main Substation]	Drawing Number: TYD 014-30-1
	Date: 28 / 08 / 2014



**32 Hermes Street
Islington
London N1 9JD**

**T: +44 20 8001 3341
E: office@egnprojects.co.uk
W: www.egnprojects.co.uk**

Tyddyn Cao Farm

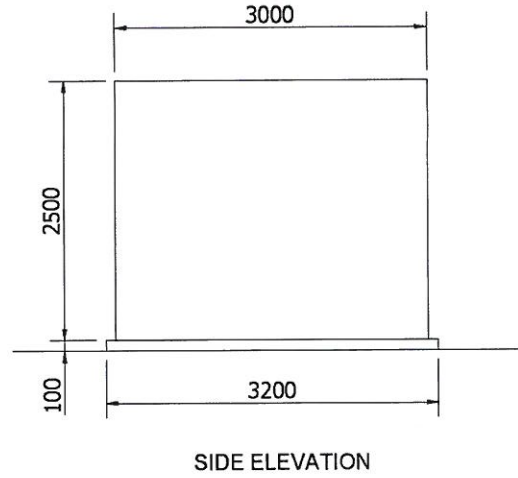
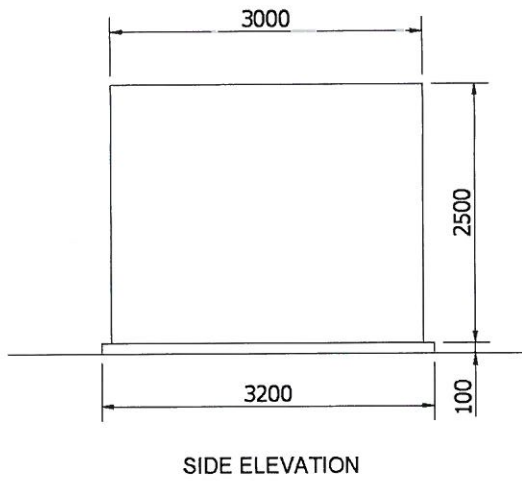
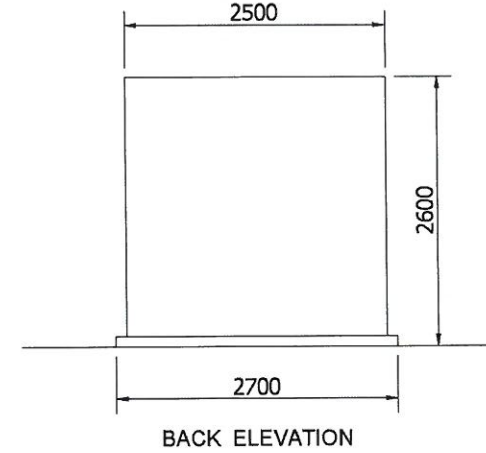
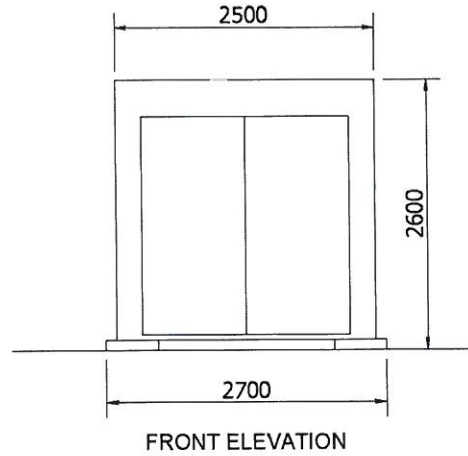
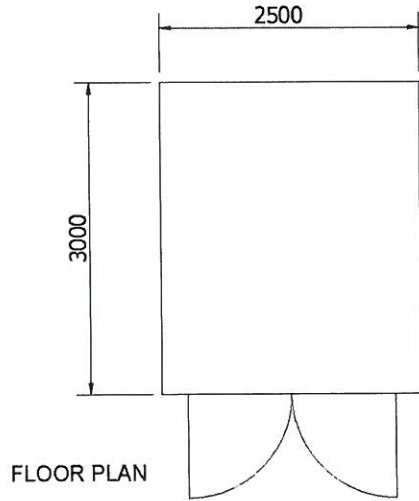
1:70 @A3

Drawing Number:

Drawing Name:
Medium_Voltage_Details

Date:
02 / 09 / 2014

STORAGE_BUILDING



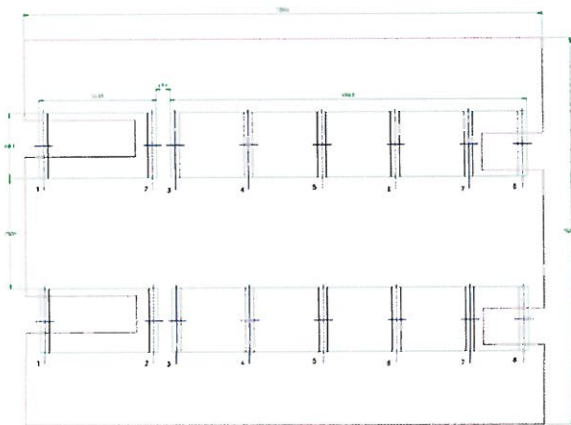
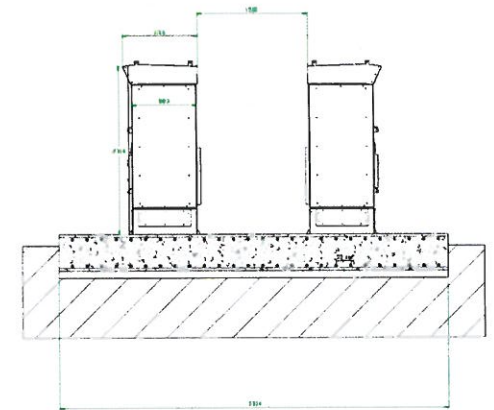
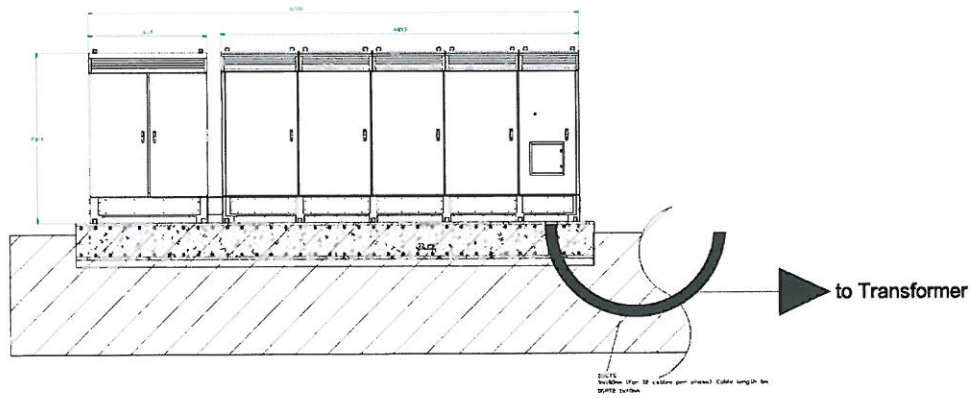
Building must be painted
RAL 6005 Moss Green

STORAGE BUILDING DETAILS

DA	CHECKED	APPROVED	18 12 13
DRAWN			GATE
Paper Size	Scale	Sheet	SHEET#1
DRAWING NUMBER		STATUS	
SB_01		Dormitory	

LIGHTSOURCE
SWITCHING ON SUNLIGHT

Lightsource Renewable Energy Limited, Level 5, 20 Old Bailey, London, EC4M 7AN
General: +44 (0) 20 755 200 0755
Web: www.lightsource-re.co.uk
info@lightsource-re.co.uk



**32 Hermes Street
 Islington
 London N1 9JD**

**T: +44 20 8001 3341
 E: office@egnprojects.co.uk
 W: www.egnprojects.co.uk**

Tyddyn Cae Farm

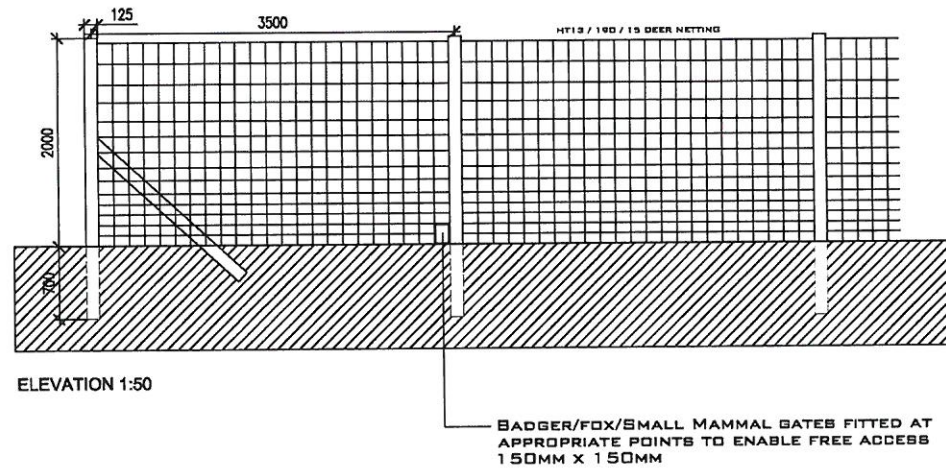
1:70 @A3


Drawing Number:

Drawing Name:
Inverters_Details

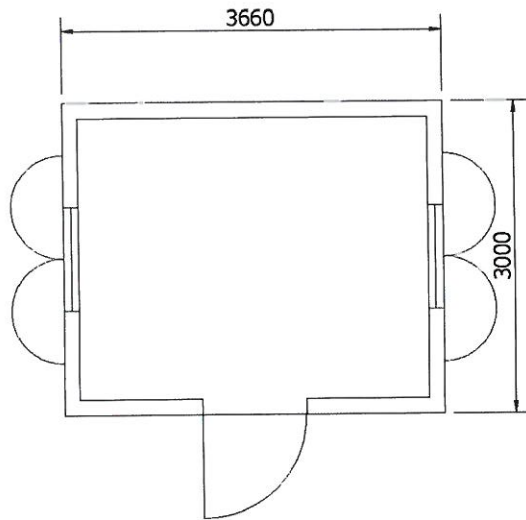
Date:
02 / 09 / 2014

STANDARD DEER FENCE DETAILS - inc. MAMMAL GATE

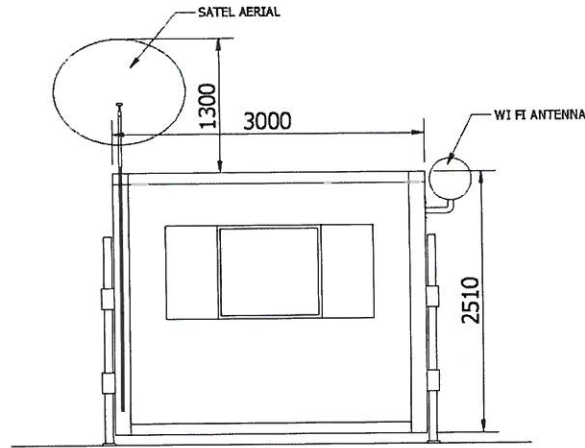


PROJECT NAME	
DRAWING NAME	
DEER FENCE - inc. MAMMAL GATE	
SCALE - 1:50 @A3	DATE
DWG NO.	
 LIGHTSOURCE SWITCHING ON YOUR LIGHT	

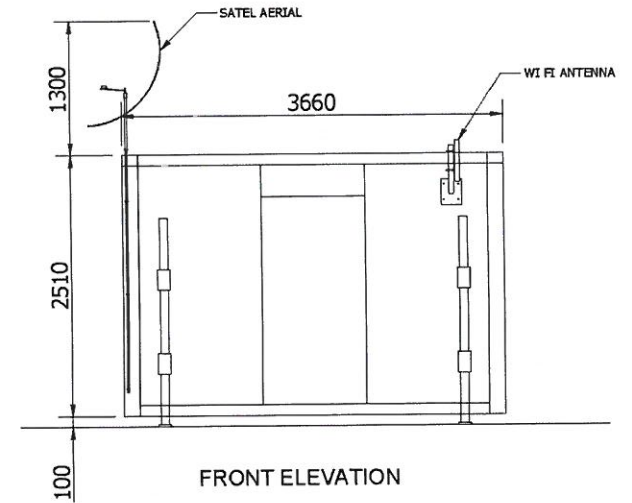
COMMUNICATIONS_BUILDING



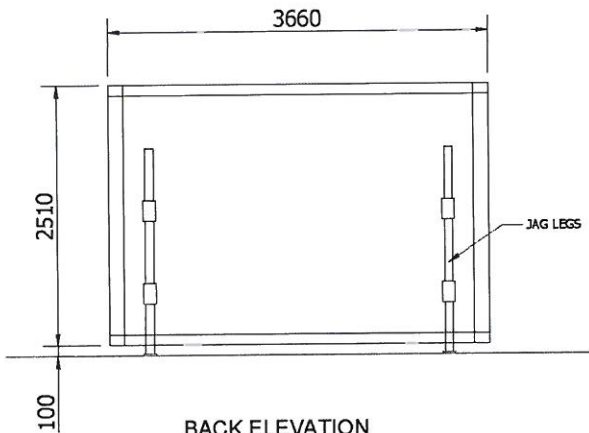
FLOOR PLAN



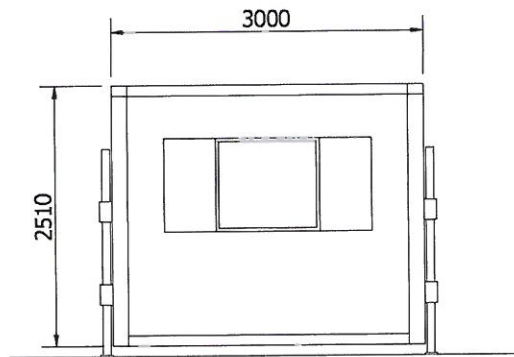
SIDE ELEVATION



FRONT ELEVATION



BACK ELEVATION



SIDE ELEVATION

Building must be painted
RAL 6005 Moss Green

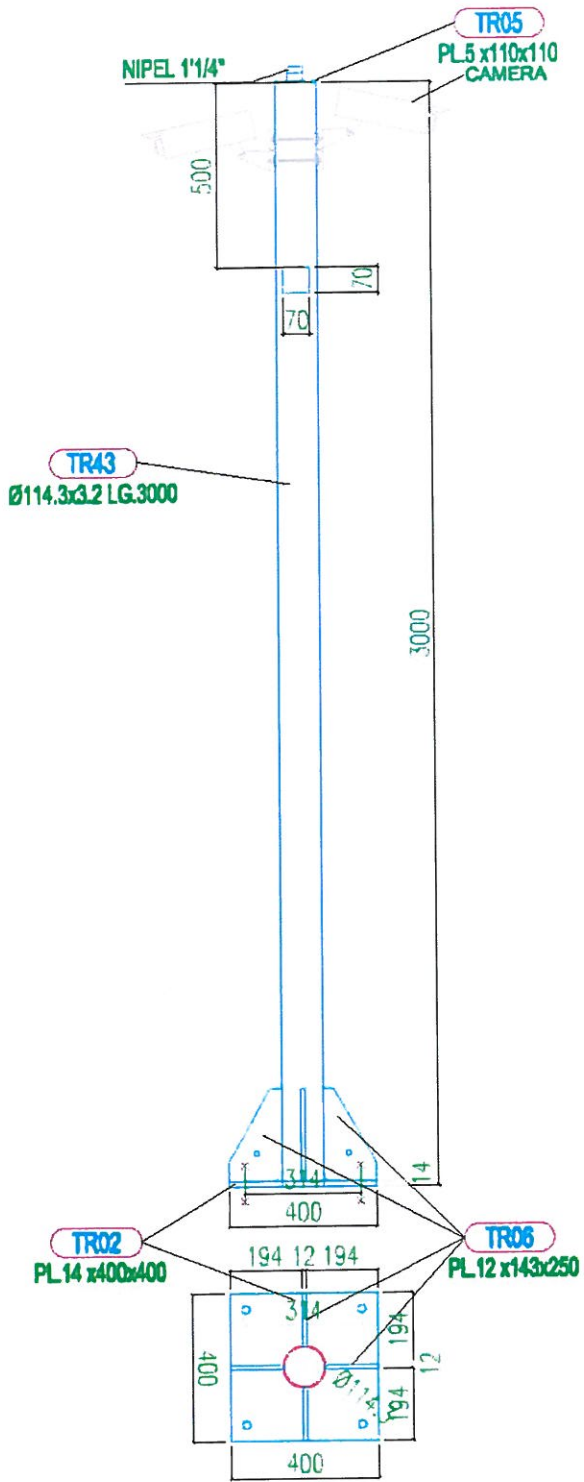
COMMUNICATIONS BUILDING DETAILS

DA	CHECKED	APPROVED	19 12 13
Paper Size	Scale	Sheet	DATE
A3	1:5000	SHEET#1	

DRAWING NUMBER: CB_01 STATUS: Preliminary

LIGHTSOURCE
SWITCHING ON SUNLIGHT

Lightsource Renewable Energy Limited, Level 5, 20 Old Bailey, London, EC4M 3AN
General: +44 (0)20 3 200 0755
Web: www.lightsource-re.co.uk
info@lightsource-re.co.uk



32 Hermes Street
Islington
London N1 9JD

T: +44 20 8001 3341
E: office@egnprojects.co.uk
W: www.egnprojects.co.uk

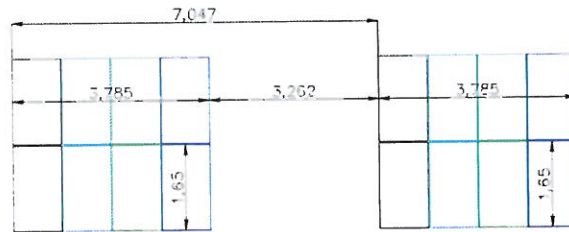
Project Name: Tyddyn Cae Farm	Scale: 1:20 @A4
Drawing Name: Tyddyn Cae Farm CCTV Pole	Drawing Number: TYD 014-41
Date: 29 / 08 / 2014	

4 Landscape

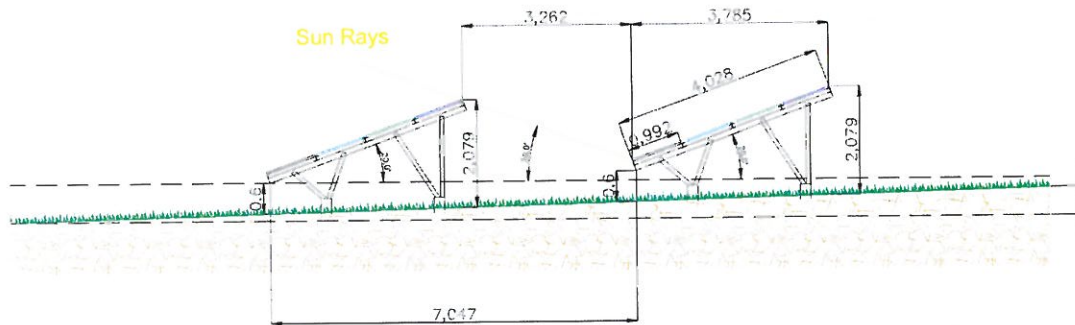
Panel Trina TSM-255 PA05.08

Soil inclination +2.7%

Plan



Typical Section



32 Hermes Street
Islington
London N1 9JD

T: +44 20 8001 3341
E: office@egnprojects.co.uk
W: www.egnprojects.co.uk

Project Name:
Tyddyn Cae Farm

Scale:
1:100 @A3

Drawing Name:
**Tyddyn Cae Farm
Typical Panels Elevation**
[4 panel landscape 20° / 20°]

Drawing Number:
TYD 014-45-5

Date:
29 / 08 / 2014